

# ENCUESTA DE PERCEPCIÓN Y VICTIMIZACIÓN

## BOGOTÁ Y LAS LOCALIDADES

Vicepresidencia de Gestión Cívica y Social

Dirección de Seguridad y Convivencia

Septiembre 2008



## Objetivo

---



Presentar los resultados de la Encuesta de Percepción y Victimización aplicada en junio y julio de 2008 y formular recomendaciones que aporten a la Política Distrital en la definición y ajuste de estrategias para mejorar la seguridad en Bogotá y las 19 localidades urbanas.

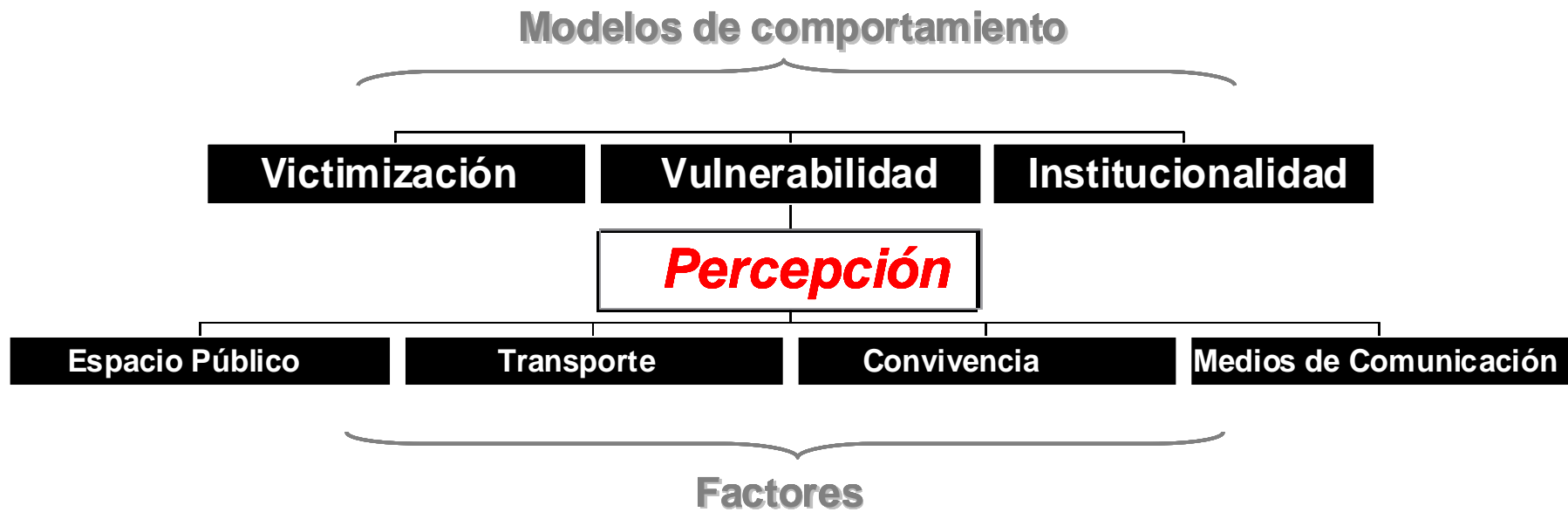
# Ficha Técnica



Empresa:	Estadística y Análisis Ltda.
Universo:	Ciudadanos mayores de 18 años, habitantes de las 19 localidades de Bogotá y correspondientes a los 6 estratos socioeconómicos.
Fecha de aplicación:	3 últimos fines de semana de junio y los 2 primeros de julio de 2008.
Módulos:	-Victimización -Percepción -Institucionalidad -Servicio de Policía -Convivencia Ciudadana
Metodología:	Encuesta personal directa en hogares
Muestreo:	Aleatorio, estratificado y proporcional al tamaño poblacional, representativo por localidad y estrato socioeconómico, y segmentado por género y edad.
Tamaño de la muestra:	7.354 encuestas
Confiabilidad:	95%
Margen de error:	Error global: 3% Error por segmento: 5%

La encuesta tiene una muestra mayor que en años anteriores, que permite profundizar en los indicadores y mantener su comparabilidad.

# Estructura de análisis



Basado en el modelo *Tackling fear of crime and disorder in the community* del Home Office, Inglaterra. [www.crimereduction.gov.uk](http://www.crimereduction.gov.uk)  
Adaptado por la Dirección de Seguridad y Convivencia de la CCB.

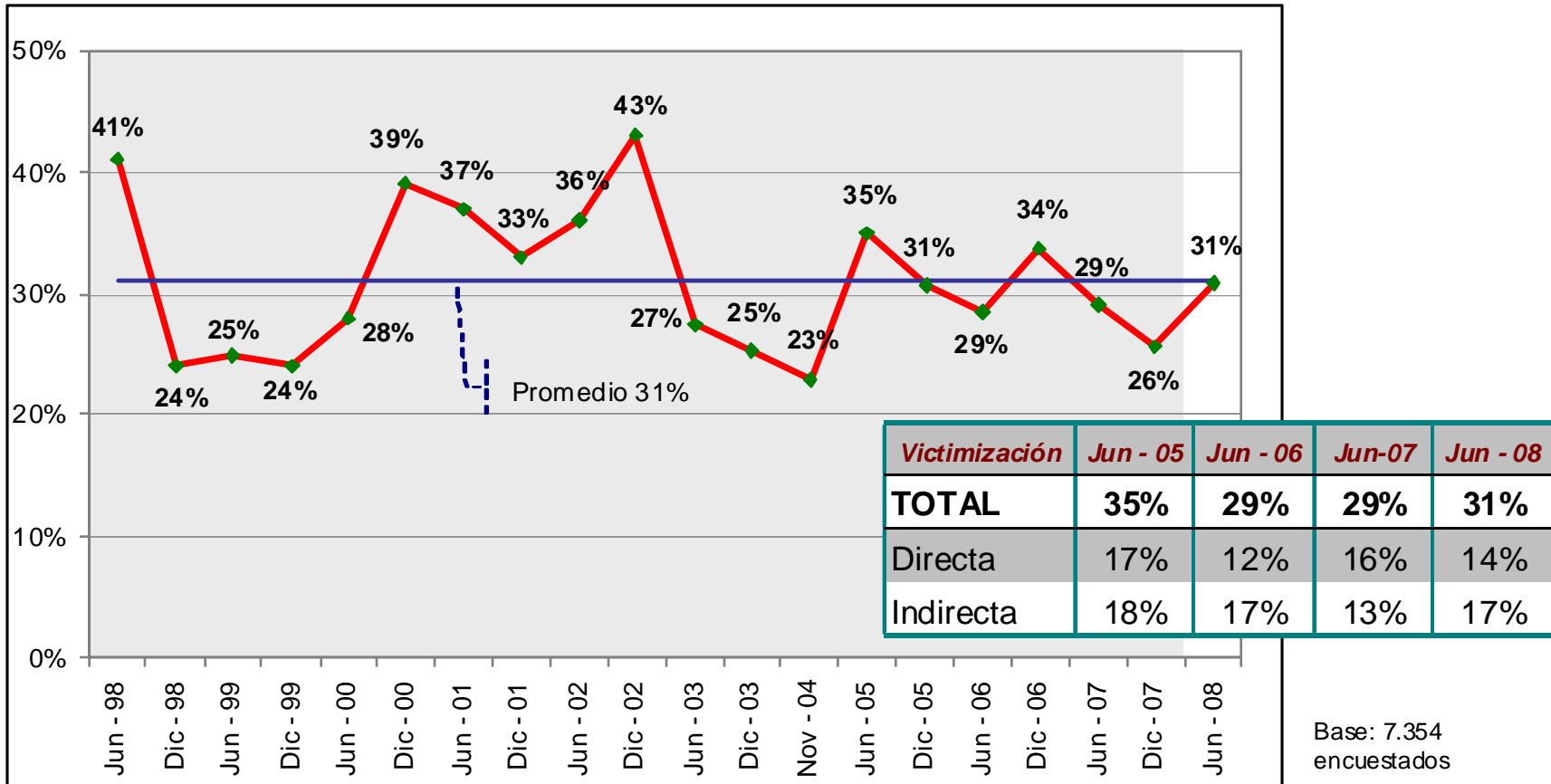


---

# VICTIMIZACIÓN

Conocer la frecuencia y el tipo de delitos de los cuales son víctimas los ciudadanos.

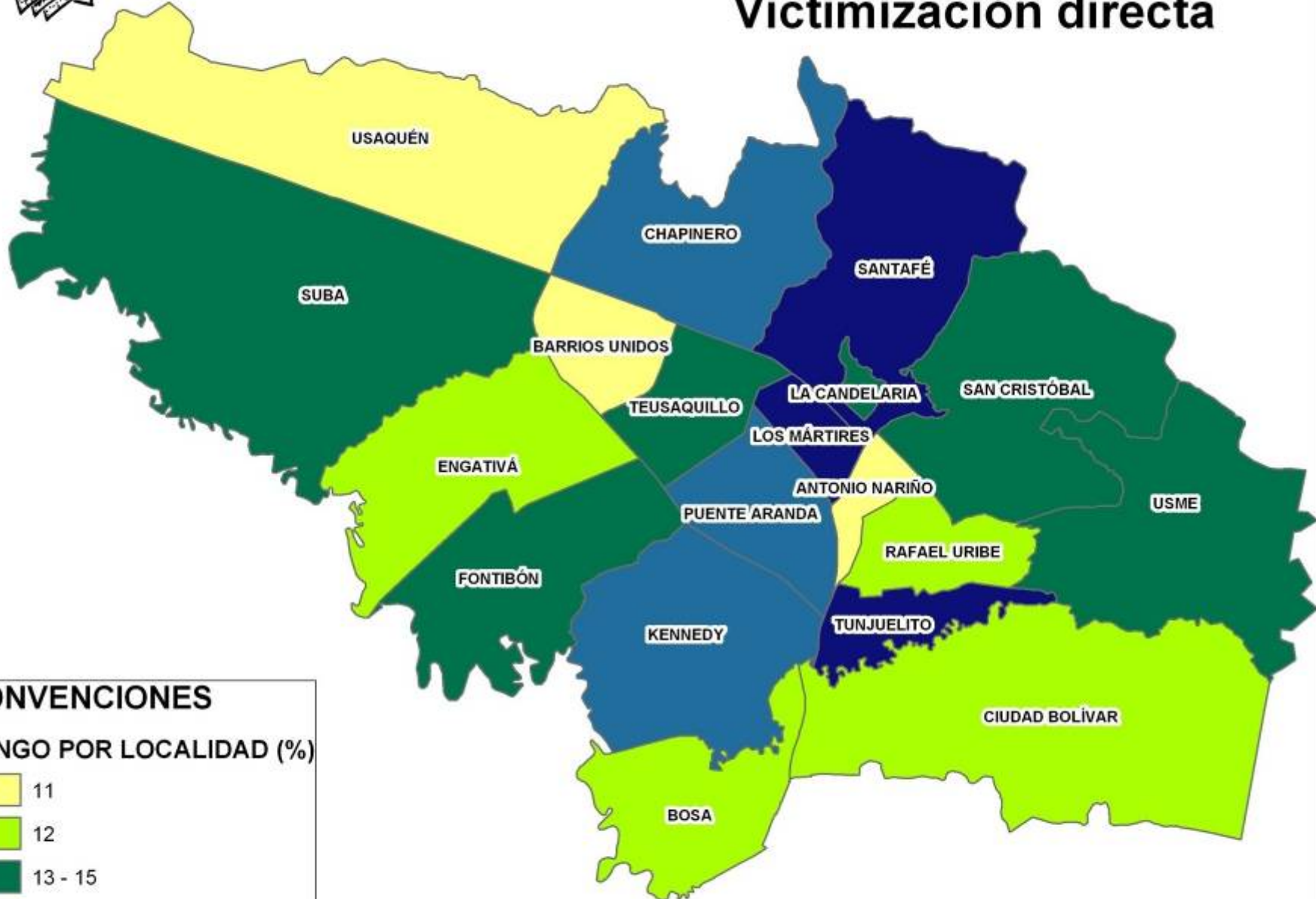
# Victimización



El indicador de victimización general de Bogotá fue del 31%, es decir que 1 de cada 3 personas ha sido víctima de un delito durante 2008.

La victimización directa se redujo en 2 puntos mientras que la indirecta aumentó en 4.

# Victimización directa



**CONVENCIONES**

**RANGO POR LOCALIDAD (%)**

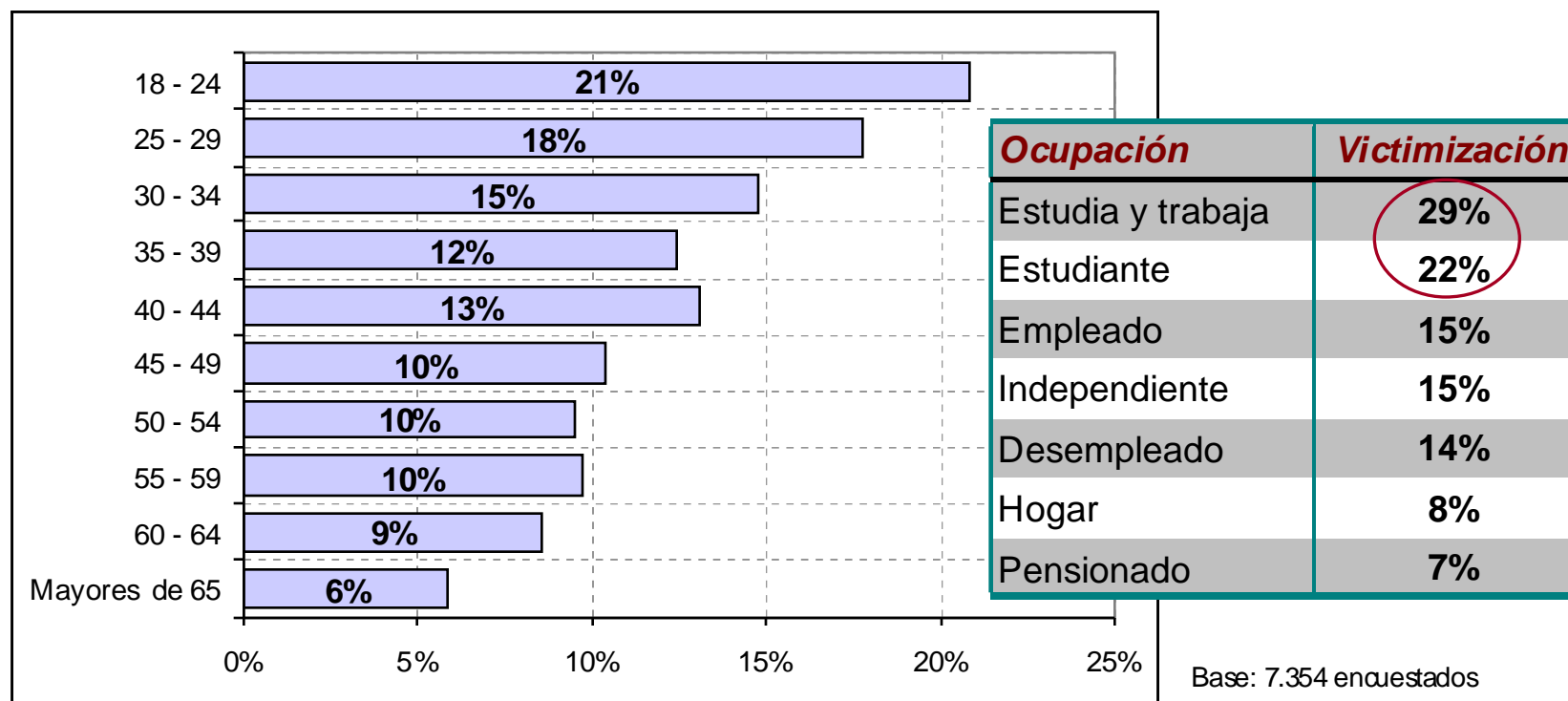
Yellow	11
Light Green	12
Dark Green	13 - 15
Blue	16 - 17
Dark Blue	18

*Base: 1.017 víctimas directas*

Fuente: Encuesta de Percepción y Victimización. Junio 2008.  
 Elaborado por: Dirección de Estudios e Investigaciones de la CCB.



## Victimización directa por edad y ocupación



Del total de hombres encuestados, el 16% fue víctima de un delito, frente al 12% de las mujeres encuestadas.

El 21% de la población encuestada entre 18 y 24 años fue víctima directa de un delito.

Por su parte, según la ocupación, quienes estudian tiene el mayor nivel de victimización.



## Distribución de delitos

<i>De qué delito fue víctima?</i>	<i>Jun - 05</i>	<i>Jun - 06</i>	<i>Jun - 07</i>	<i>Jun - 08</i>
Hurto a personas	69%	57%	50%	70%
Robo a Residencia	8%	15%	15%	11%
Robo a comercio	1%	14%	17%	7%
Robo de vehículo	3%	4%	1%	4%
Lesiones Personales	1%	1%	1%	3%
Robo en el transporte público	5%	4%	6%	3%
Otro	13%	4%	9%	3%

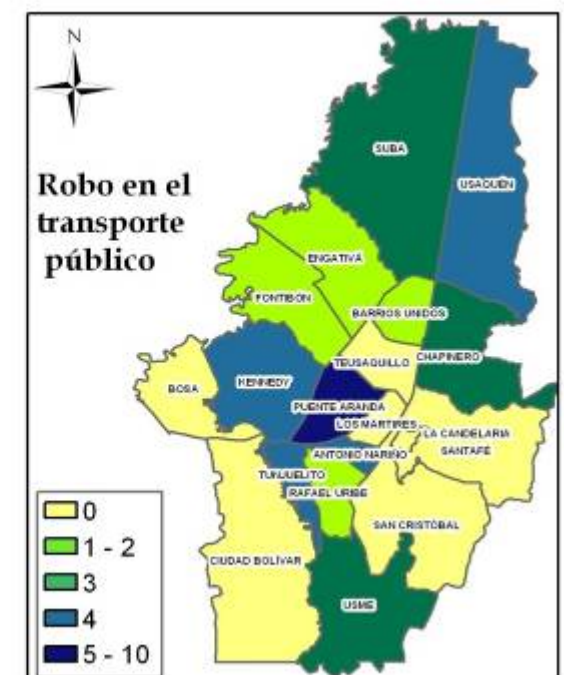
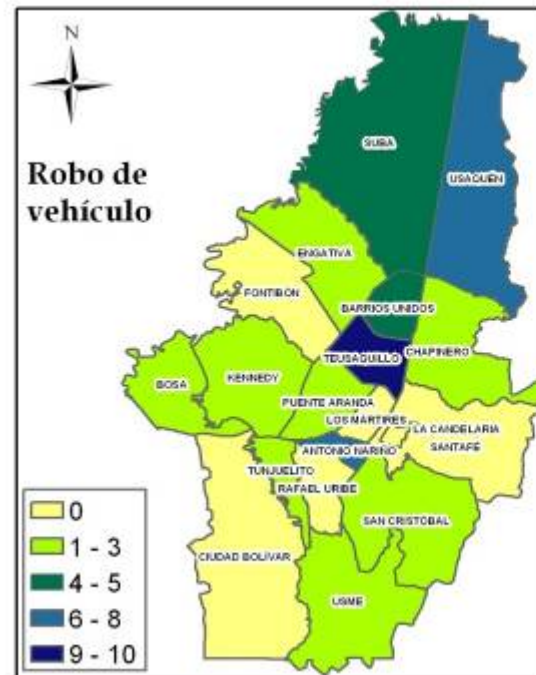
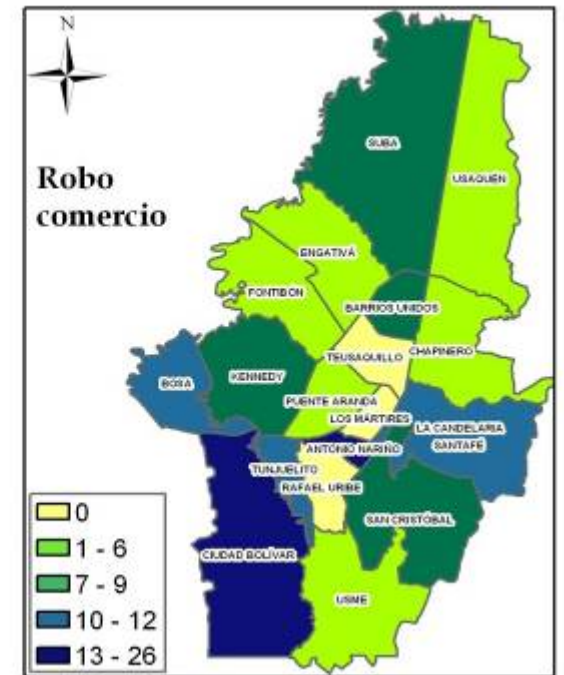
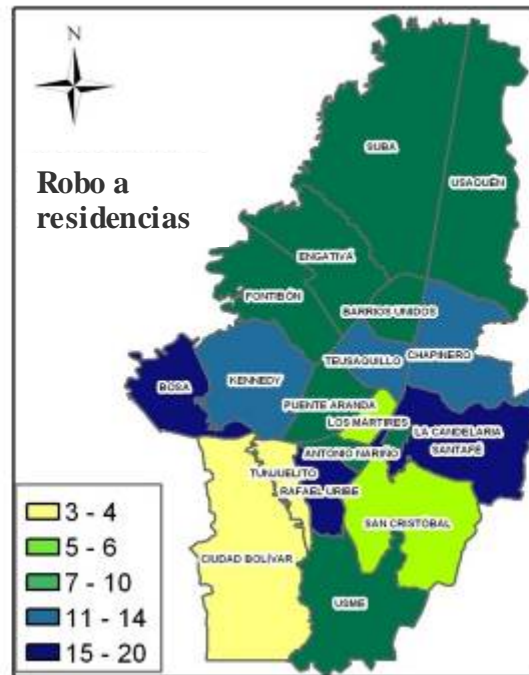
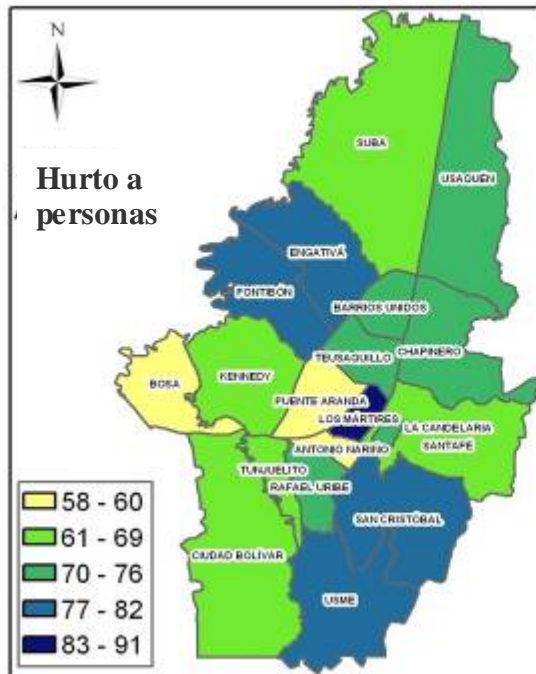
Base: 1.017 víctimas directas

<i>Edad</i>	<i>Celular</i>	<i>Objetos personales</i>	<i>Dinero</i>	<i>Otros</i>
18 - 24	39%	33%	20%	8%
25 - 29	36%	27%	26%	11%
30 - 34	26%	23%	27%	13%
35 - 39	28%	27%	24%	20%
40 - 44	24%	26%	29%	22%
45 - 49	22%	26%	24%	28%
50 - 54	16%	30%	24%	30%
55 - 59	26%	15%	18%	41%
60 - 64	22%	26%	30%	22%
Mayores de 65	11%	42%	29%	18%
<b>Bogotá</b>	<b>31%</b>	<b>29%</b>	<b>24%</b>	<b>16%</b>

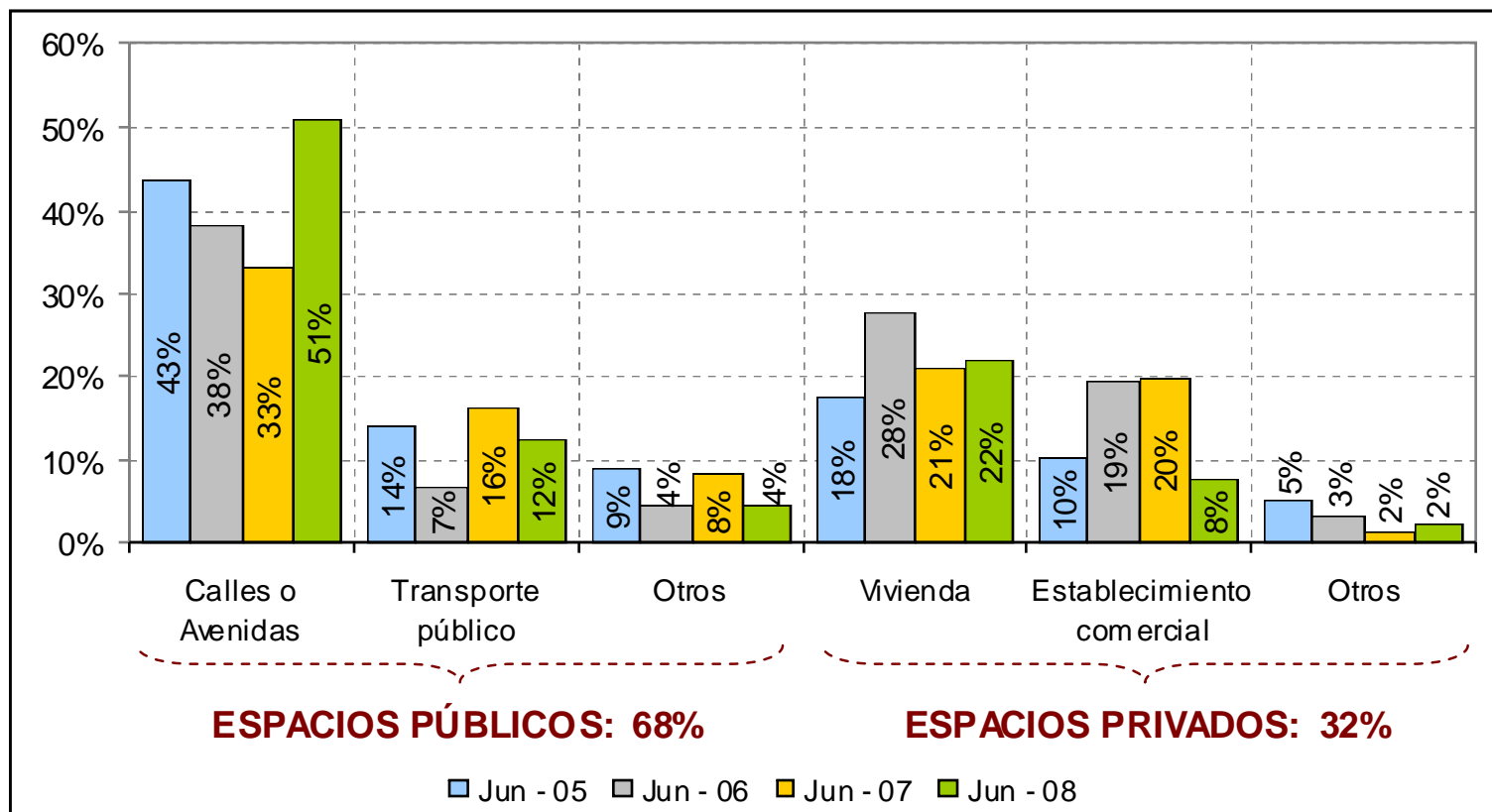
El hurto a personas es el delito más frecuente del cual son víctimas los encuestados.

Celulares, objetos personales y dinero son los bienes más hurtados.

A la población menor de 29 años principalmente le han hurtado celulares. Mientras que a los mayores le roban particularmente dinero.

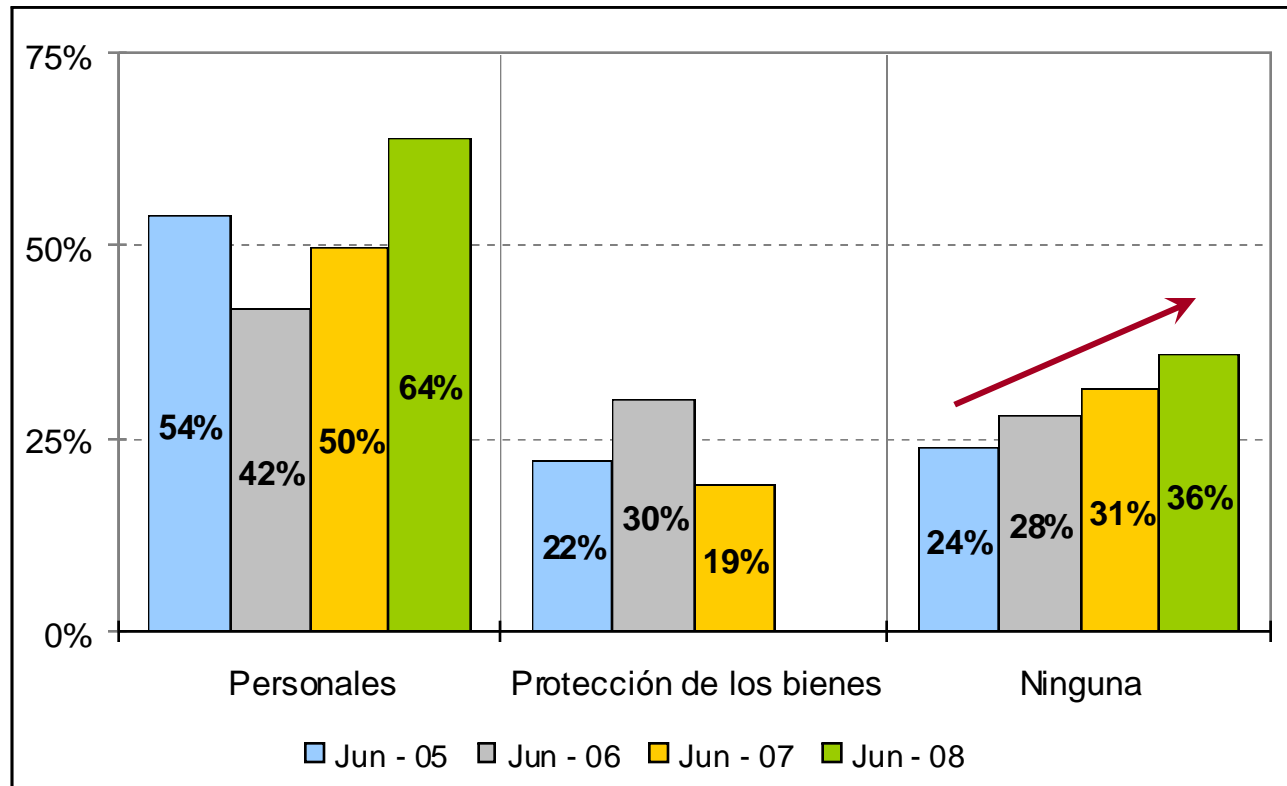


# Lugar de ocurrencia



Se registra un aumento en el número de delitos cometidos en calles y avenidas. Los delitos en establecimientos comerciales presentaron una reducción significativa. El nivel de victimización en espacios privados se ha reducido, sin embargo, dado que la tercera parte de los hechos se concentran en estos espacios se debe hacer seguimiento permanente y concertar una estrategia conjunta entre el sector público y privado para continuar con su reducción.

# Medidas tomadas después de haber sido víctima

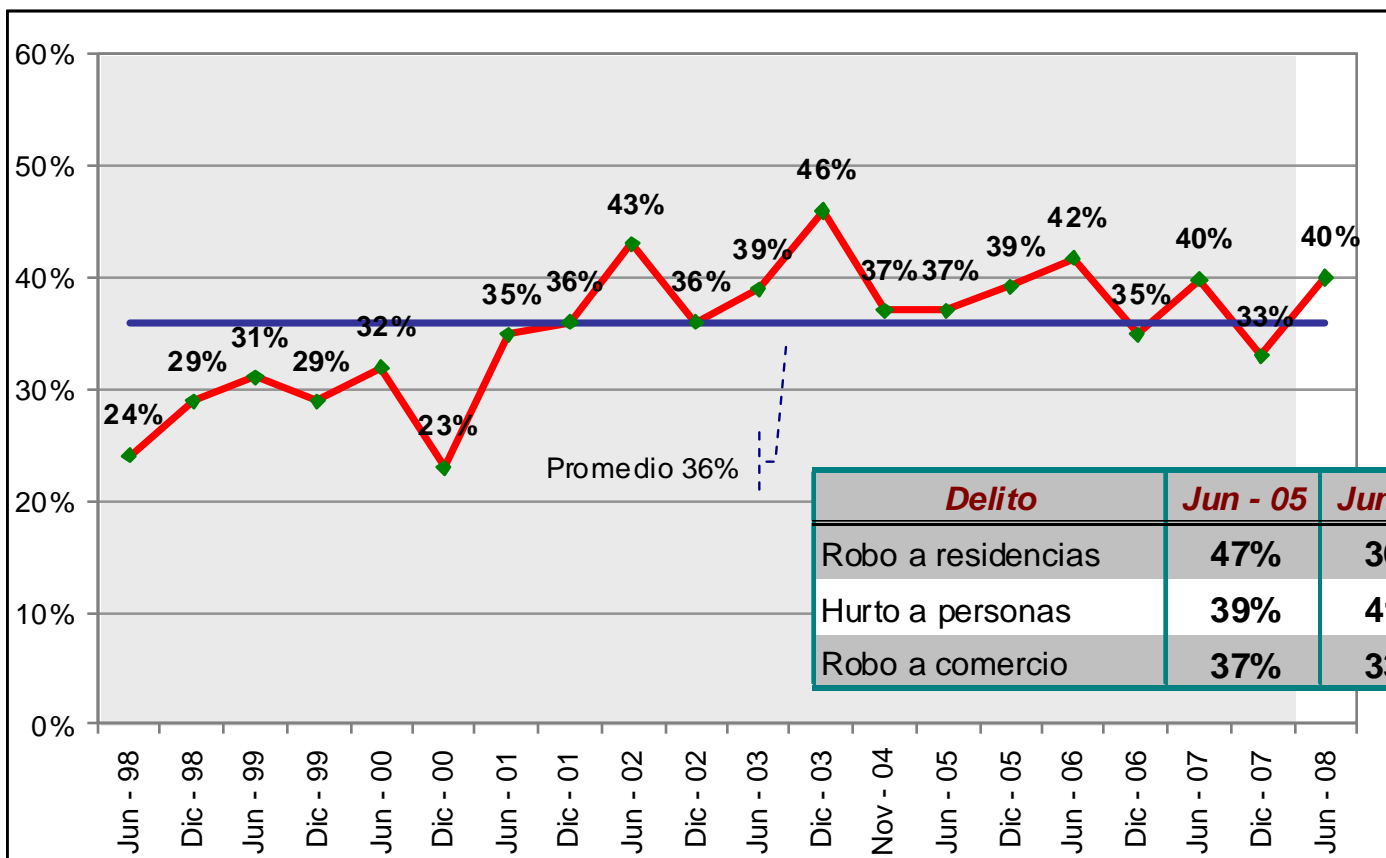


Base: 1.017  
víctimas directas

El 36% de las personas que han sido víctimas no toman ninguna medida después del delito.

Quienes toman alguna medida prefieren las medidas personales, tales como más conciencia sobre situaciones y acciones potencialmente peligrosas (guardar bien las cosas, no caminar solo, no dejar la casa sola, no volver a pasar por lugares oscuros).

# Denuncia



<i>Delito</i>	<i>Jun - 05</i>	<i>Jun - 06</i>	<i>Jun - 07</i>	<i>Jun - 08</i>
Robo a residencias	<b>47%</b>	<b>36%</b>	<b>48%</b>	<b>42%</b>
Hurto a personas	<b>39%</b>	<b>41%</b>	<b>36%</b>	<b>39%</b>
Robo a comercio	<b>37%</b>	<b>33%</b>	<b>36%</b>	<b>35%</b>

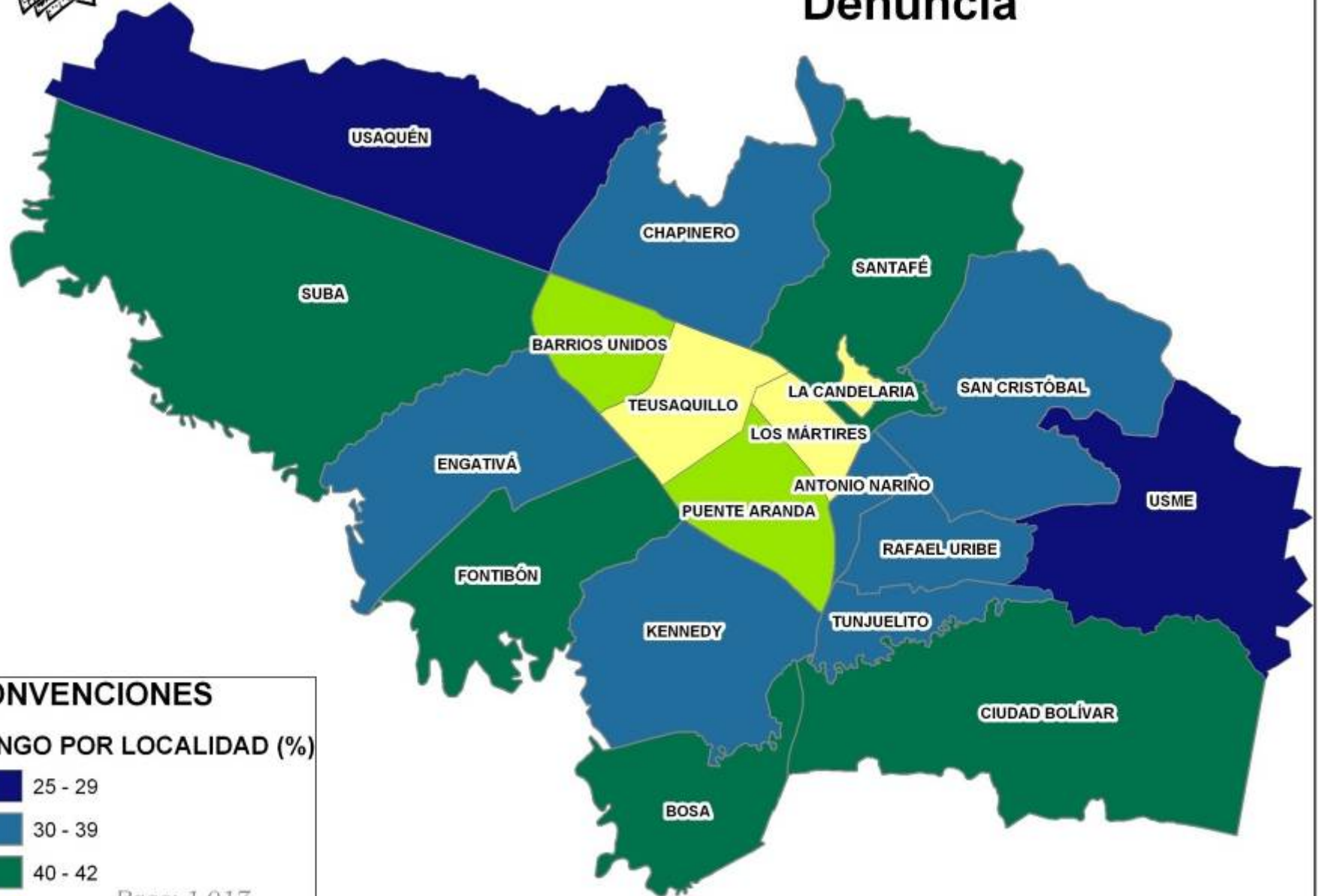
Base: 1.017 víctimas directas

Cuatro de cada diez víctimas denunciaron el delito ante las autoridades, la conciencia ciudadana fue la principal razón. Por su parte, falta de pruebas y falta de confianza en las autoridades son las justificaciones más comunes para dejar de hacerlo.

Robo a residencias fue el delito más denunciado (42%). El 39% de las víctimas de hurto a personas denunciaron el hecho.



# Denuncia



**CONVENCIONES**

**RANGO POR LOCALIDAD (%)**

■	25 - 29
■	30 - 39
■	40 - 42
■	43 - 47
■	48 - 64

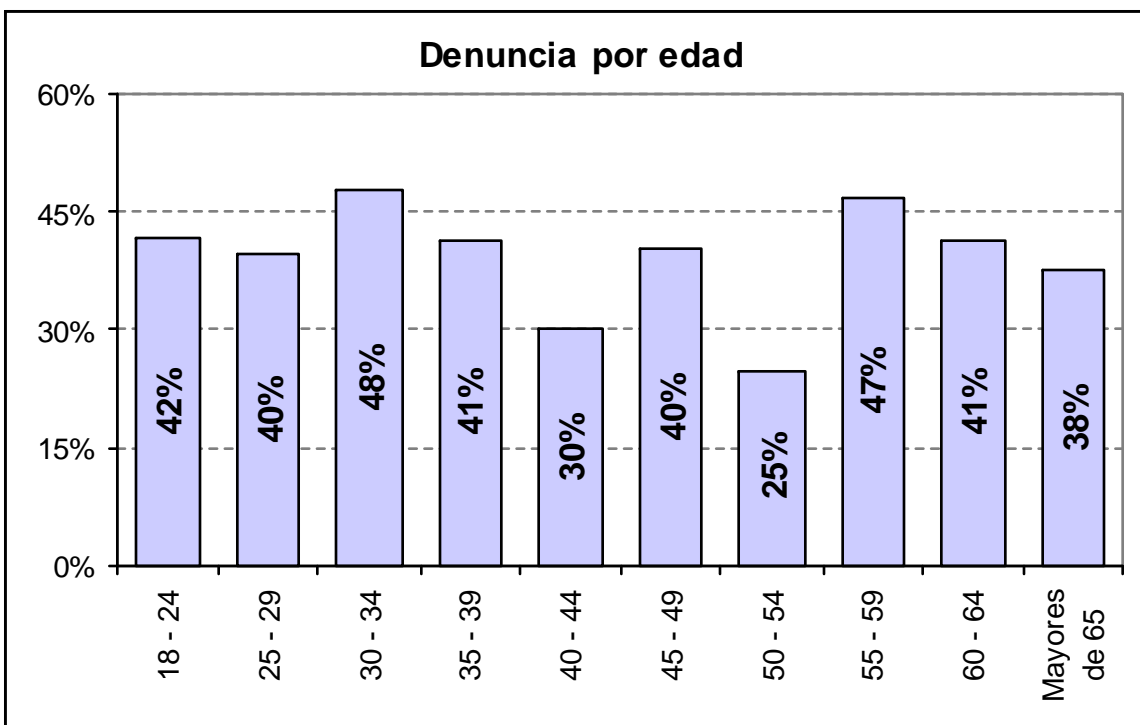
*Base: 1.017 víctimas directas*

Fuente: Encuesta de Percepción y Victimización. Junio 2008.  
Elaborado por: Dirección de Estudios e Investigaciones de la CCB.



# Denuncia por género y edad

<b>Género</b>	<b>% Vict.</b>	<b>% Denuncia</b>
Masculino	16%	37%
Femenino	12%	43%



Las mujeres son menos victimizadas que los hombres, sin embargo, un porcentaje mayor de ellas denuncia el delito del cual fue víctima.

Por edad, los grupos de 30 a 34 años y de 55 a 59, son los que en mayor proporción acude a la autoridad para denunciar.

Base: 1.017 víctimas directas



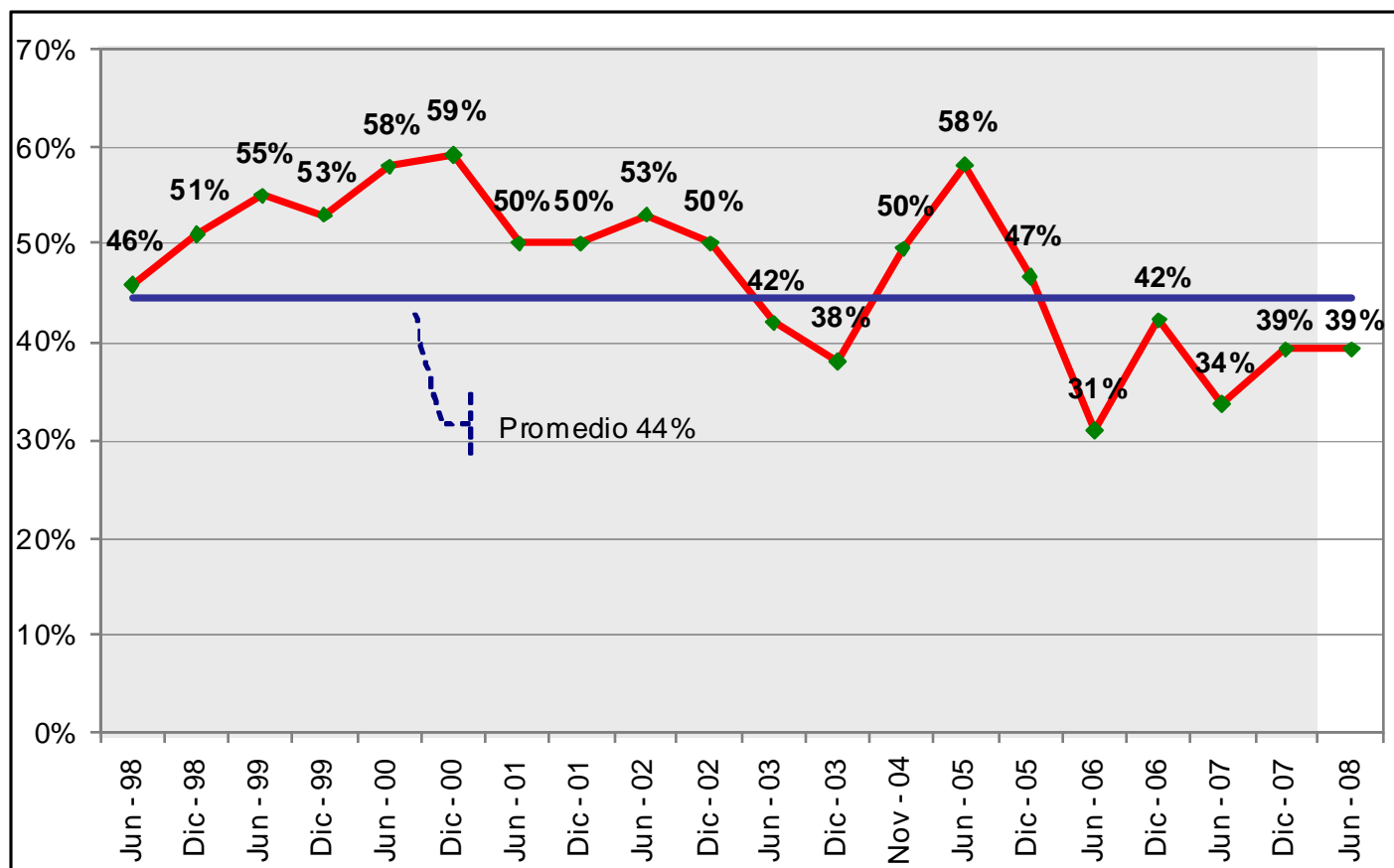
---

# PERCEPCIÓN

Evaluar los factores asociados a la sensación de seguridad o inseguridad de los ciudadanos.



## Percepción de aumento de inseguridad

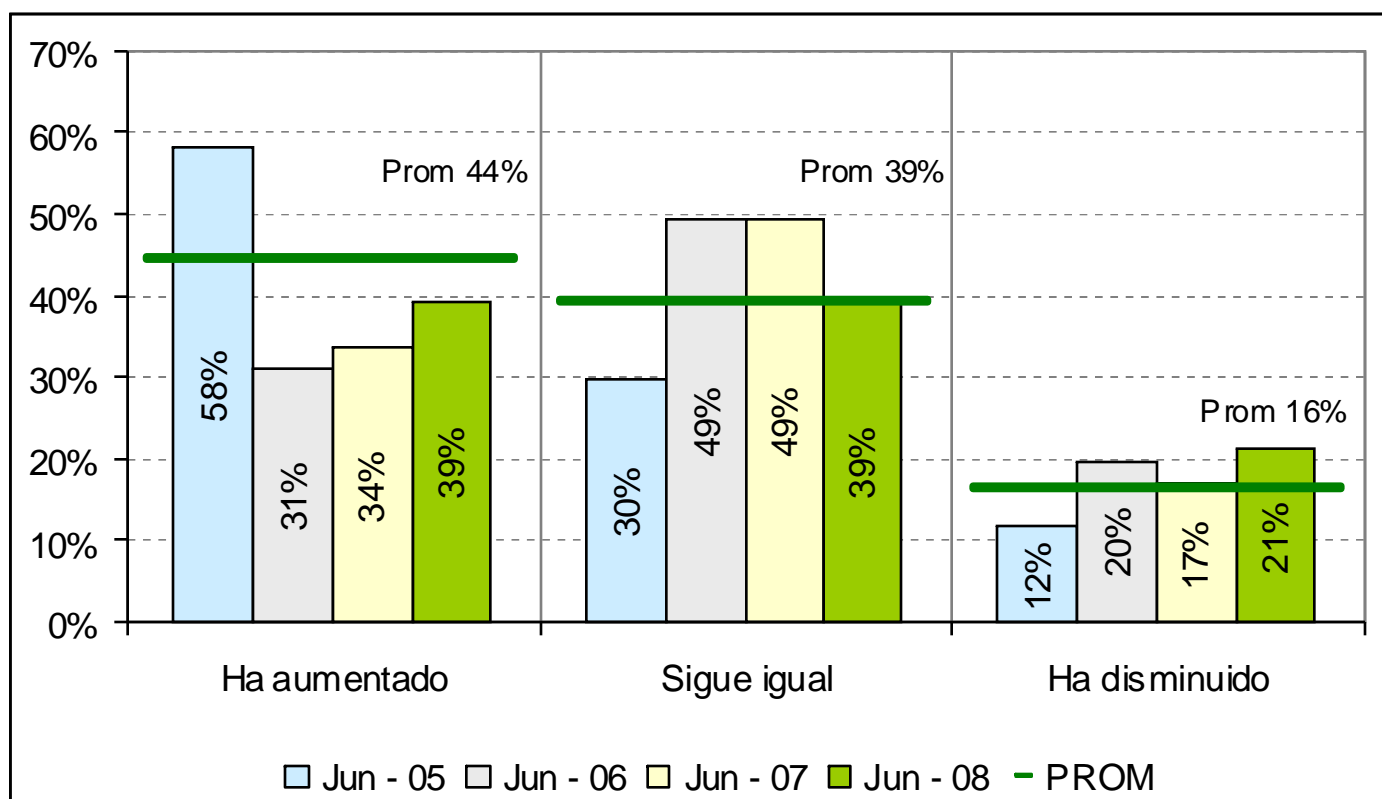


El 39% de las personas encuestadas consideran que la inseguridad ha aumentado en Bogotá. Se ubica por debajo del promedio de los 11 años de aplicación (44%).

Se mantiene esta sensación respecto a diciembre del año anterior, pero aumenta en 5 puntos frente a junio de 2007.



# Percepción de inseguridad

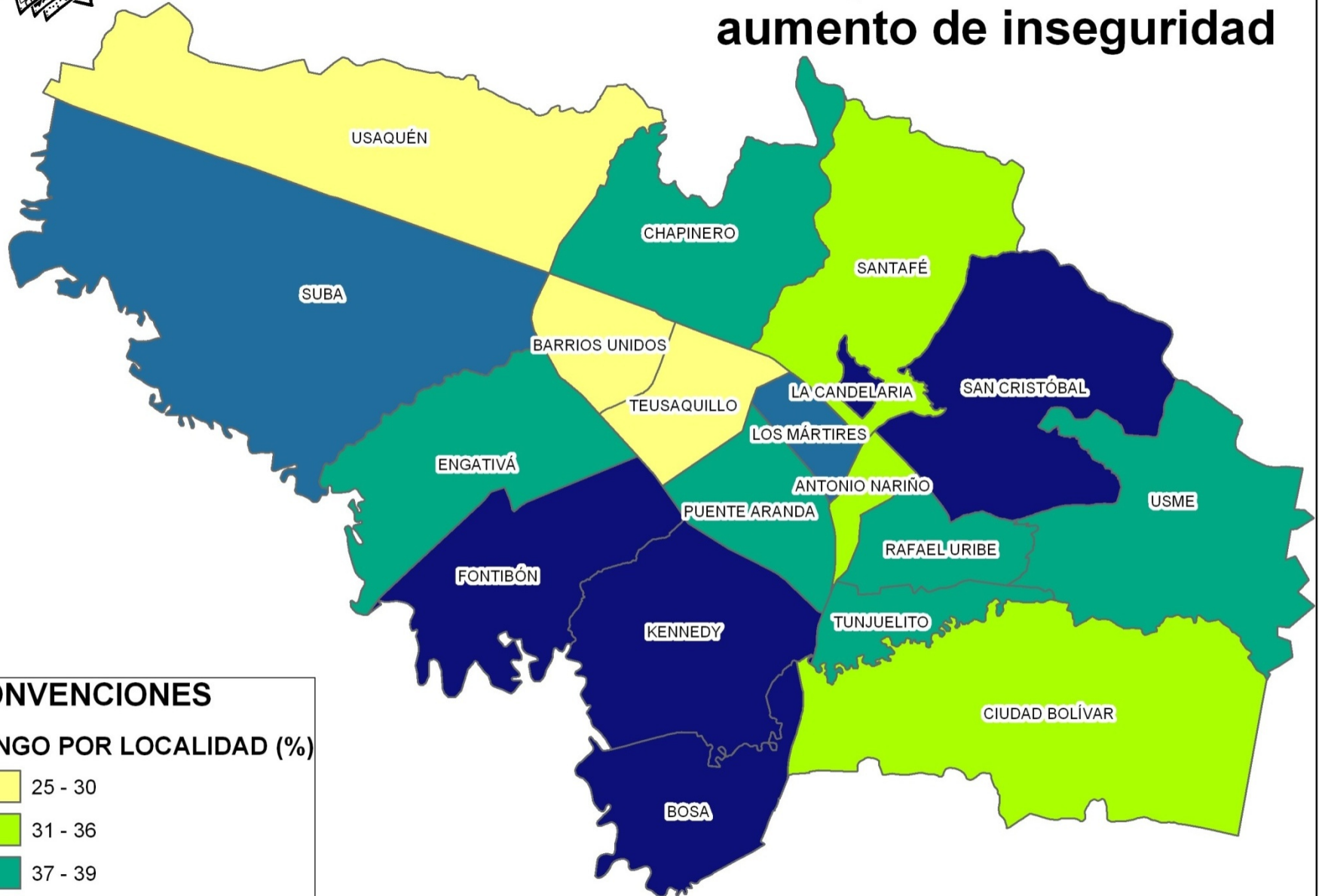


Base: 7.354 encuestados

Víctima	La inseguridad en el transcurso del año...		
	Ha aumentado	Sigue igual	Ha disminuído
Si	45%	38%	18%
No	39%	40%	22%

El 45% de las víctimas considera que la inseguridad ha aumentado en Bogotá, supera la percepción de quienes no lo fueron.

# Percepción de aumento de inseguridad



## CONVENCIONES

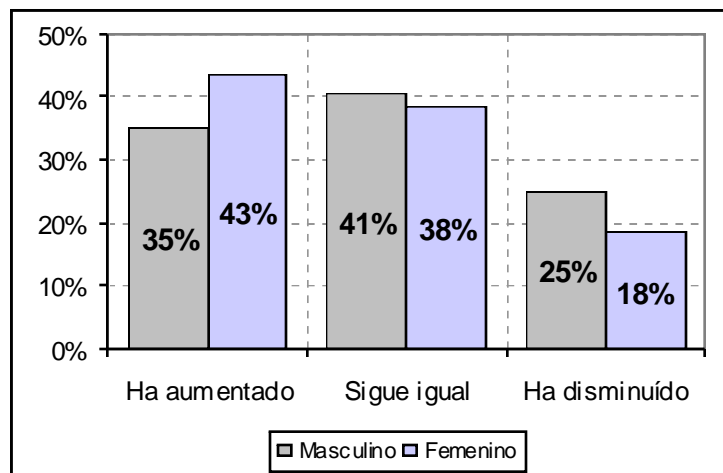
### RANGO POR LOCALIDAD (%)

	25 - 30
	31 - 36
	37 - 39
	40 - 42
	43 - 49

Base: 7.354  
encuestados

Fuente: Encuesta de Percepción y Victimización. Junio 2008.  
Elaborado por: Dirección de Estudios e Investigaciones de la CCB.

# Percepción de inseguridad por género, edad y ocupación

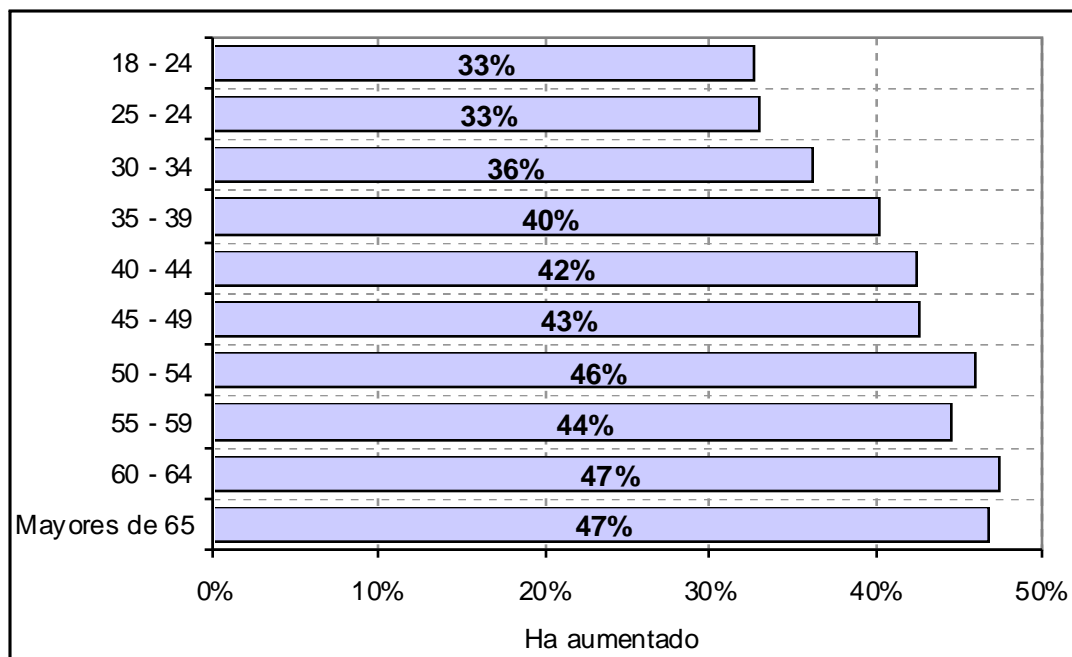


Base: 7.354 encuestados

A pesar de que las mujeres son menos victimizadas, un mayor porcentaje de ellas considera que la inseguridad en la ciudad ha aumentado.

Por su parte, los menores de 39 años (el grupo más victimizado) son quienes tienen la mejor percepción de la seguridad.

Los estudiantes, considerados la población más propensa a ser víctima, registran la mejor percepción en materia de seguridad.



Ocupación	Ha aumentado
Estudia y trabaja	27%
Estudiante	32%
Empleado	34%
Independiente	40%
Pensionado	41%
Desempleado	44%
Hogar	49%

Base: 2.899 encuestados que afirman que la inseguridad ha aumentado

# Factores asociados a la percepción



<b>La inseguridad ha aumentado: 39%</b>		
<b>Por qué?</b>	<b>%</b>	<b>Casos</b>
Presencia de grupos	48%	1.401
Condiciones socioeconómicas	38%	1.092
Presencia institucional	5%	152
Condiciones de espacio público	4%	106
Venta de consumo de drogas	2%	55
Otra	3%	93

Base: 2.899 encuestados

<b>La inseguridad ha disminuido: 21%</b>		
<b>Por qué?</b>	<b>%</b>	<b>Casos</b>
Presencia institucional	68%	1.060
Presencia de grupos	13%	199
Condiciones socioeconómicas	9%	147
Condiciones de espacio público	5%	76
Otra	5%	79

Base: 1.561 encuestados

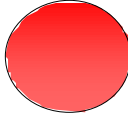
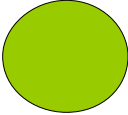
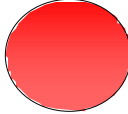
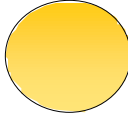
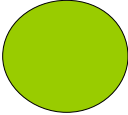
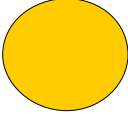
<b>La inseguridad sigue igual: 39%</b>		
<b>Por qué?</b>	<b>%</b>	<b>Casos</b>
Presencia de grupos	45%	1.305
Condiciones socioeconómicas	33%	964
Presencia institucional	11%	315
Condiciones de espacio público	4%	125
Otra	6%	185

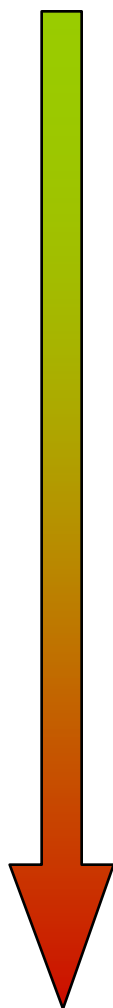
Base: 2.894 encuestados

Los factores que determinaron la sensación de aumento de inseguridad son la presencia de grupos (en particular, delincuencia común y pandillas juveniles) y condiciones socioeconómicas (principalmente desempleo).  
Quienes consideran que la inseguridad en la ciudad ha disminuido, señalan en un 68% que fue gracias a la presencia Institucional, relacionada con policía y castigo a los delincuentes.

# Percepción de aumento de inseguridad – Escenarios públicos



<i>Lugar</i>	<i>Encuesta</i>	<i>La inseguridad ha aumentado..</i>	<i>Variación Jun 08 - Jun 07</i>
<b>Centros comercial</b>	Jun - 06	8%	
	Jun - 07	8%	
	Jun - 08	<b>15%</b>	
<b>Espacios recreación o deporte</b>	Jun - 06	26%	
	Jun - 07	23%	
	Jun - 08	<b>24%</b>	
<b>Eventos Culturales</b>	Jun - 06	16%	
	Jun - 07	10%	
	Jun - 08	<b>35%</b>	
<b>Espacio público con establec. comercial</b>	Jun - 06	31%	
	Jun - 07	33%	
	Jun - 08	<b>35%</b>	
<b>Calles por las que transita</b>	Jun - 06	36%	
	Jun - 07	41%	
	Jun - 08	<b>38%</b>	
<b>Transporte Público</b>	Jun - 06	40%	
	Jun - 07	46%	
	Jun - 08	<b>48%</b>	



Preocupa la mala percepción de seguridad en el transporte público, el cual presenta una mayor sensación de inseguridad, en relación con los demás lugares.

Aumenta significativamente la percepción de inseguridad en eventos culturales, que históricamente habían sido considerados seguros.

## Percepción de aumento de inseguridad – Escenarios públicos (por localidades)



Localidad	Transporte público	Calles	Espacio público con establ. comercial	Eventos Culturales	Espacios recreación o deporte	Centros Comerciales
Usaquén	39%	27%	29%	20%	19%	10%
→ Chapinero	<b>54%</b>	42%	<b>41%</b>	36%	25%	<b>22%</b>
Santafé	39%	31%	31%	23%	20%	<b>20%</b>
San Cristóbal	50%	<b>46%</b>	32%	<b>46%</b>	16%	17%
Usme	<b>56%</b>	38%	31%	26%	23%	12%
Tunjuelito	49%	35%	31%	26%	17%	10%
→ Bosa	52%	<b>43%</b>	<b>44%</b>	<b>43%</b>	24%	13%
Kennedy	46%	40%	35%	37%	23%	16%
Fontibón	<b>53%</b>	<b>50%</b>	<b>43%</b>	<b>48%</b>	<b>38%</b>	<b>29%</b>
Engativá	<b>53%</b>	35%	32%	36%	21%	11%
Suba	45%	41%	37%	39%	<b>30%</b>	13%
Barrios Unidos	44%	30%	37%	23%	16%	14%
Teusaquillo	44%	25%	31%	27%	15%	5%
Mártires	42%	42%	40%	35%	11%	15%
Antonio Nariño	47%	40%	31%	28%	23%	12%
Puente Aranda	52%	38%	<b>46%</b>	35%	<b>36%</b>	17%
Candelaria	49%	40%	38%	26%	19%	10%
Rafael Uribe	38%	34%	27%	26%	12%	12%
Ciudad Bolívar	48%	<b>46%</b>	26%	27%	23%	14%
<b>Bogotá</b>	<b>48%</b>	<b>38%</b>	<b>35%</b>	<b>35%</b>	<b>24%</b>	<b>15%</b>

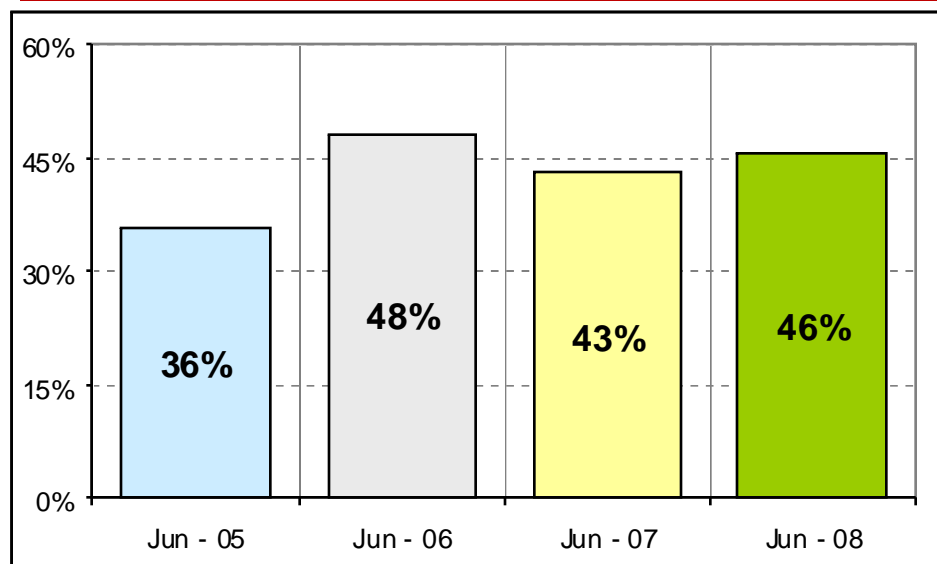
Los habitantes de Fontibón son quienes en mayor proporción consideran que en los espacios públicos ha aumentado la inseguridad.

En Chapinero ésta sensación se concentra en espacios de comercio y en Bosa en la calle.

El 56% de quienes viven en Usme consideran que la inseguridad ha aumentado en el transporte público.



## Percepción de seguridad - Barrio



46% de los encuestados considera que vive en un **barrio seguro**. Se mantiene la percepción de seguridad en lo local.

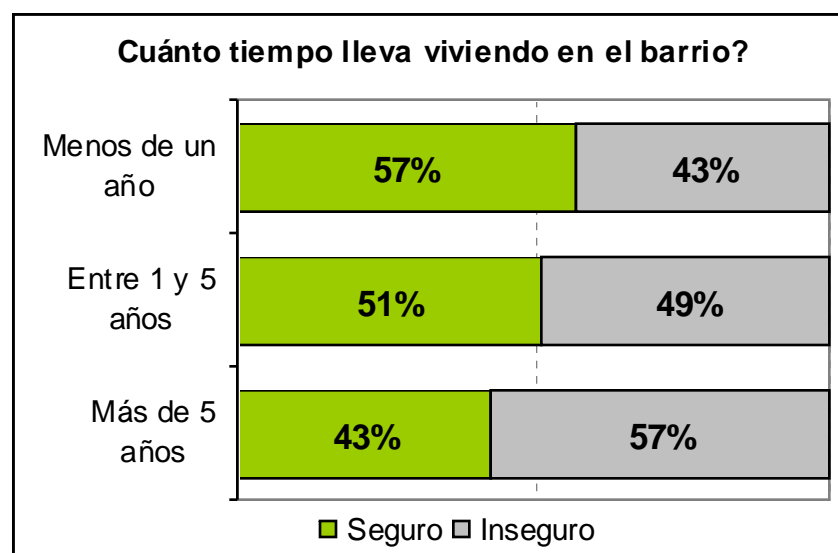
Quienes llevan viviendo en el barrio menos de un año consideran en mayor proporción que su barrio es seguro.

### •Barrio seguro

La solidaridad ciudadana y la percepción de una baja actividad delictiva son las características asociadas a un barrio seguro.

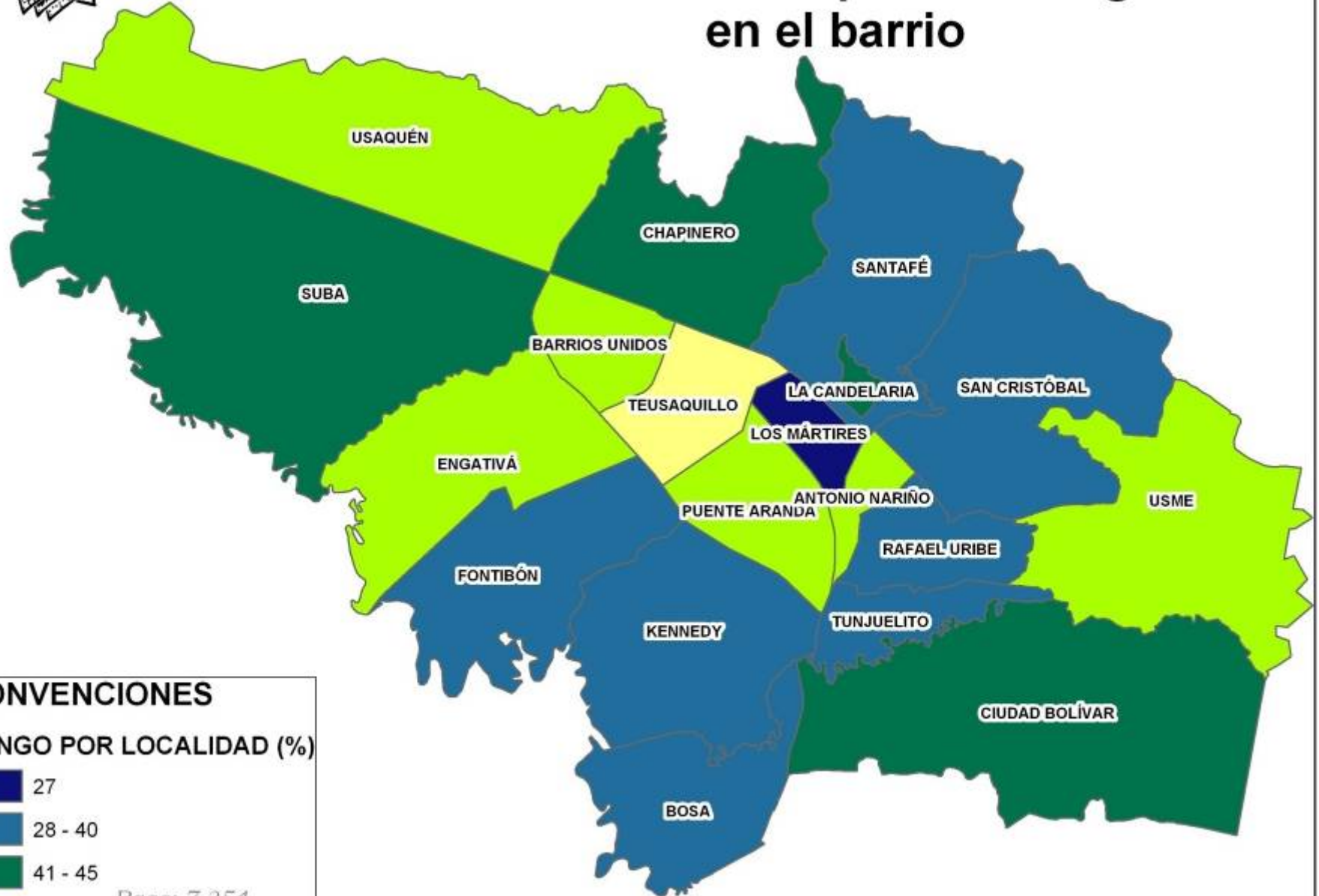
### •Barrio inseguro

Muchos robos y presencia de grupos asociados a actos delictivos (pandillas, delincuentes, consumo de drogas y habitantes de calle) determinan un barrio como inseguro.



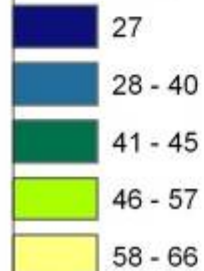
Base: 7.354 encuestados

# Percepción de seguridad en el barrio



## CONVENCIONES

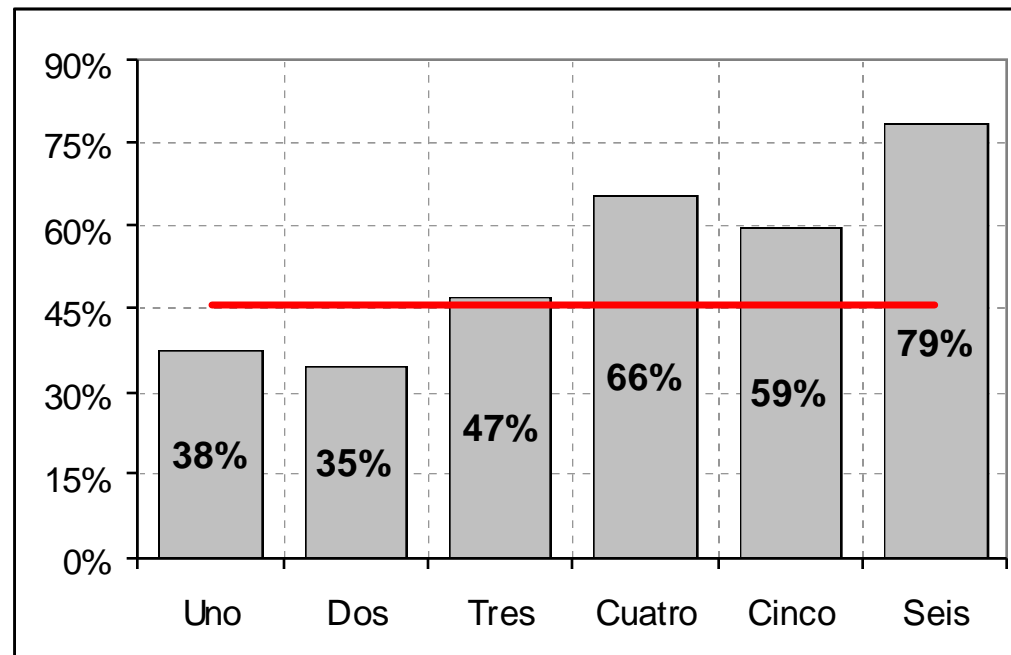
### RANGO POR LOCALIDAD (%)



Base: 7.354  
encuestados

Fuente: Encuesta de Percepción y Victimización. Junio 2008.  
Elaborado por: Dirección de Estudios e Investigaciones de la CCB.

# Percepción de seguridad - Barrio (por estrato)

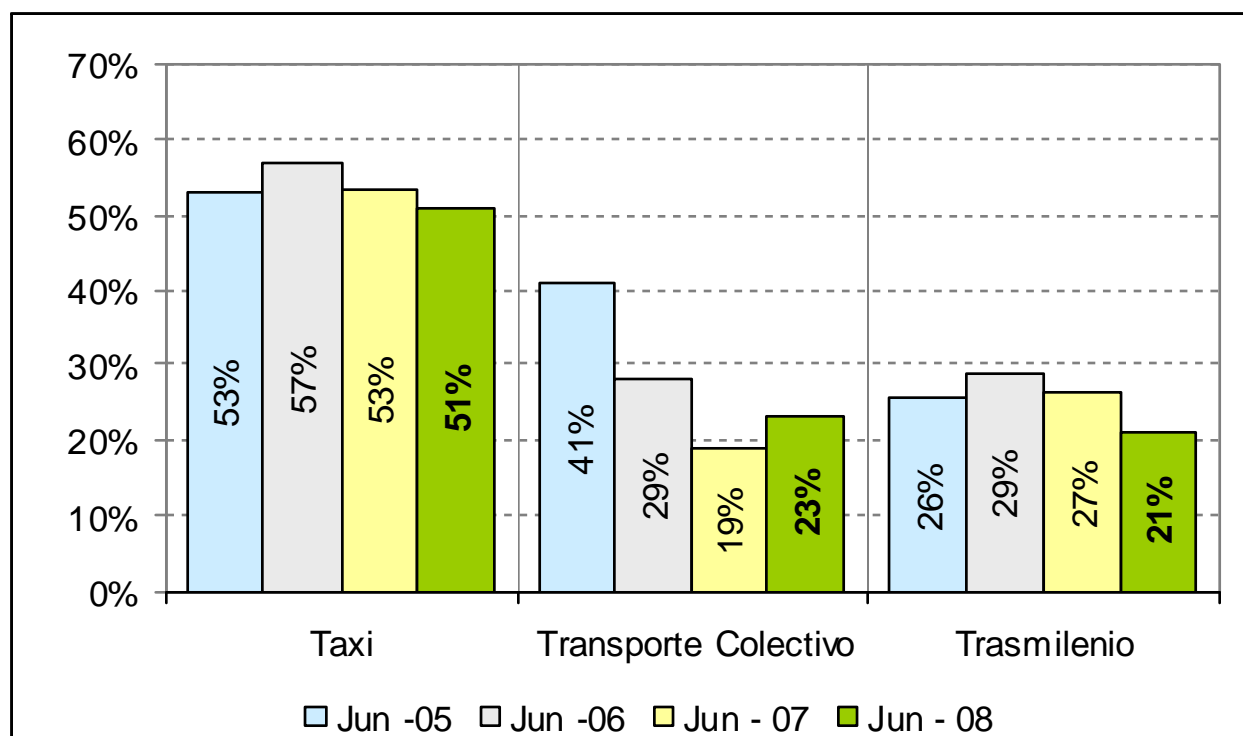


Los estratos de menores recursos perciben sus barrios como menos seguros.

Estratos 1,2 y 3 argumentan que su barrio es seguro gracias a la solidaridad ciudadana, el 4, gracias a la combinación de vigilancia privada y solidaridad ciudadana, y estratos 5 y 6 debido a la vigilancia privada.

Por su parte, la razón fundamental para considerar el barrio inseguro, es compartida por todos los estratos: alto número de robos. Sin embargo, estratos 1, 2 y 3 mencionan además, venta de drogas y presencia de pandillas, mientras que estratos 4, 5 y 6 señalan falta de policía y presencia de habitantes de calle.

# Percepción de seguridad - Transporte público



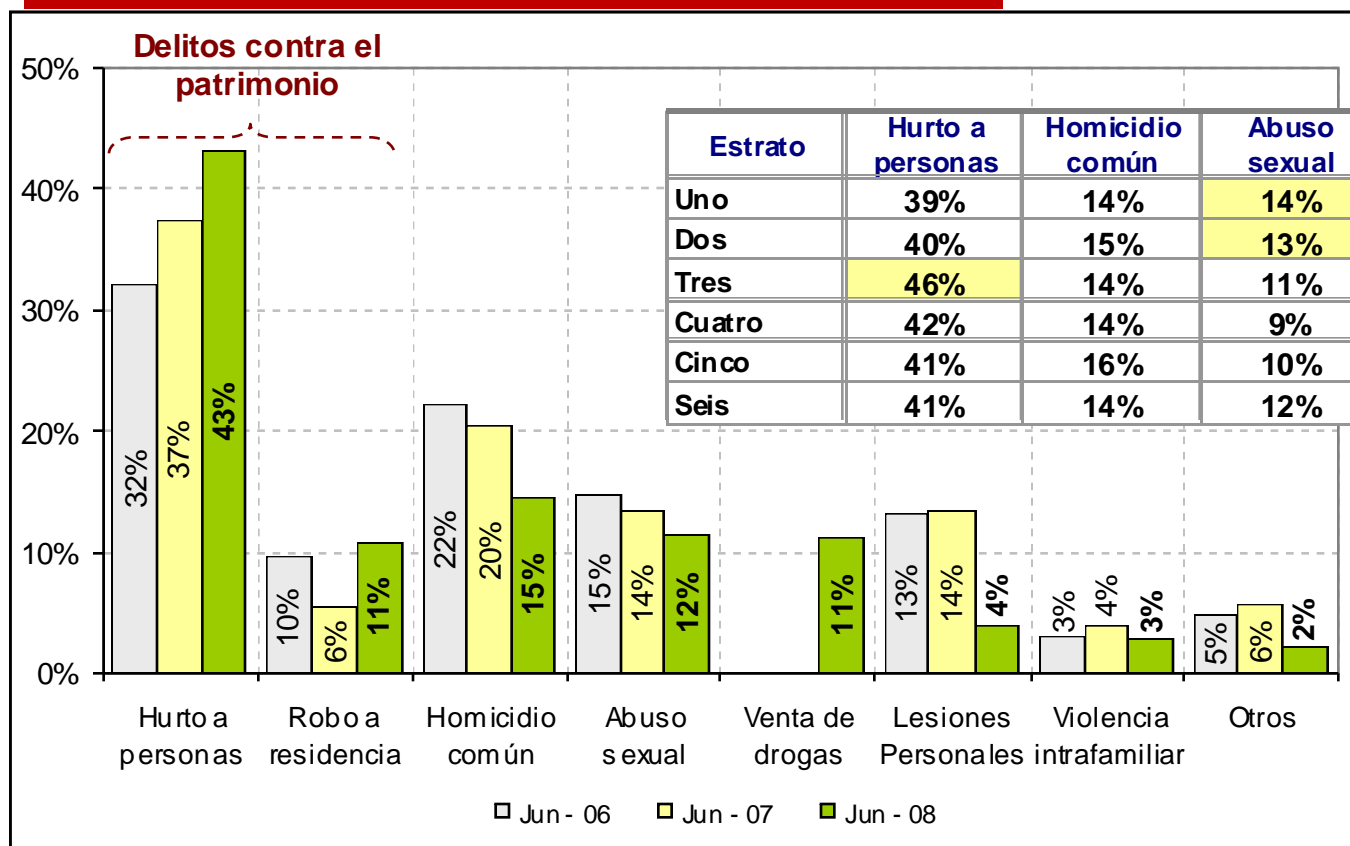
Base: 7.354 encuestados

El medio de transporte más seguro para los encuestados es el taxi, con un 51%. Las razones para considerarlo así son la posibilidad de llamarlo por teléfono y que es un servicio personalizado.

Menos de la cuarta parte de los encuestados considera seguros el transporte público colectivo y el Trasmilenio, percepción asociada con los robos continuos.



# Delitos que más preocupan



Estrato	Hurto a personas	Homicidio común	Abuso sexual	Venta de drogas	Robo a residencias
Uno	39%	14%	14%	16%	11%
Dos	40%	15%	13%	13%	10%
Tres	46%	14%	11%	11%	9%
Cuatro	42%	14%	9%	8%	14%
Cinco	41%	16%	10%	5%	14%
Seis	41%	14%	12%	3%	17%

Base: 7.354 encuestados

El hurto a personas sigue siendo el delito que más preocupa a los encuestados y junto con el hurto a residencias presentan una tendencia al aumento.

La venta de drogas aparece por primera vez como preocupación ciudadana.

El estrato 3 le preocupa con mayor intensidad el hurto a personas. Abuso sexual y venta de drogas preocupan en mayor proporción a los estratos 1 y 2. El robo a residencias preocupa en particular a los estratos 4, 5 y 6.

# Delitos que más preocupan - (por localidades)

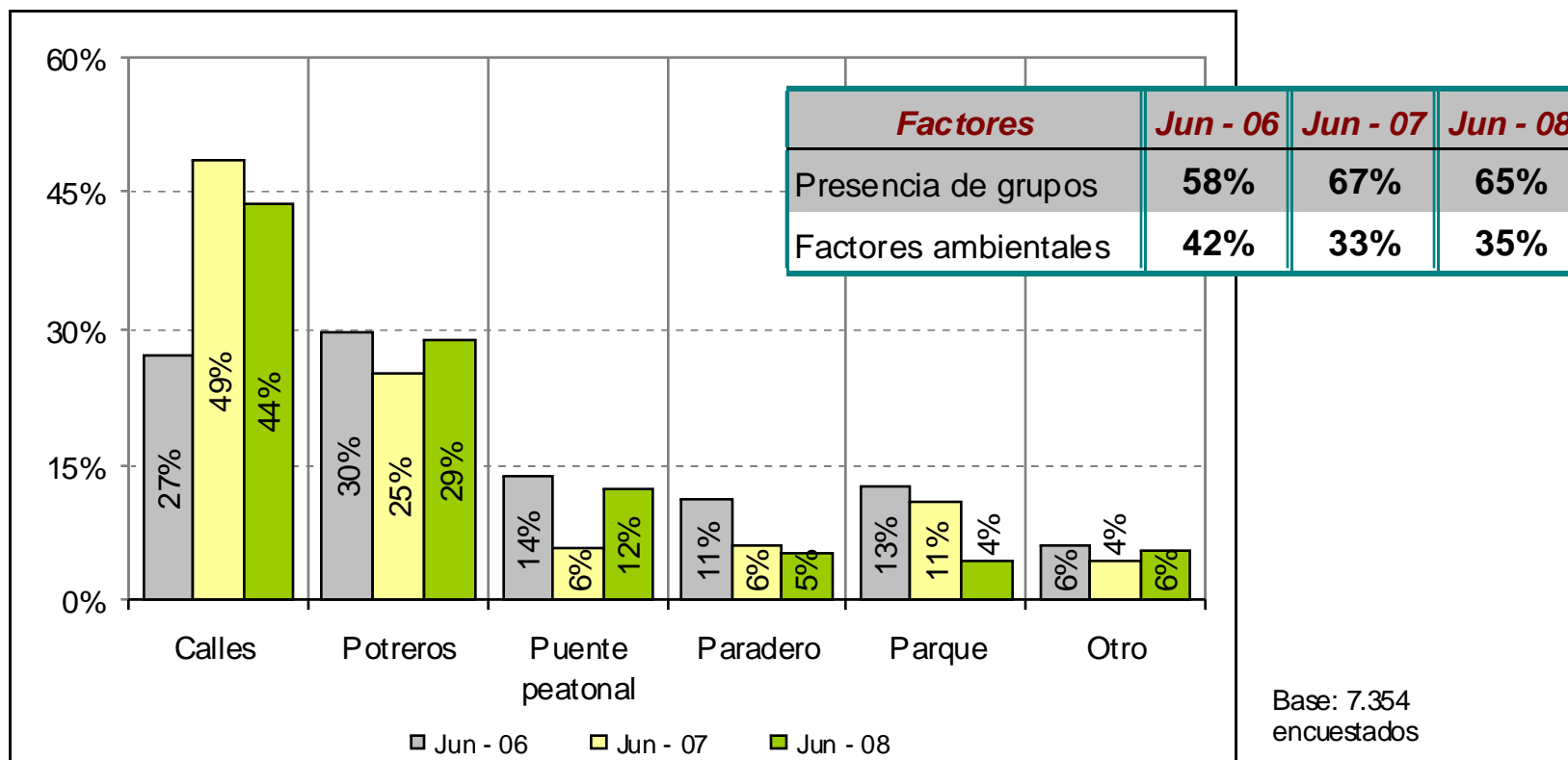


Localidad	Hurto a personas	Homicidio común	Abuso sexual	Venta de drogas	Robo a residencias
Usaquén	38%	15%	11%	10%	17%
Chapinero	40%	19%	5%	6%	22%
Santafé	43%	14%	7%	12%	14%
San Cristóbal	47%	14%	13%	12%	9%
Usme	36%	12%	15%	15%	9%
Tunjuelito	51%	15%	8%	8%	9%
Bosa	32%	18%	16%	14%	11%
Kennedy	40%	18%	12%	10%	10%
Fontibón	53%	13%	11%	7%	8%
Engativá	44%	16%	11%	11%	11%
Suba	41%	12%	14%	12%	9%
Barrios Unidos	37%	11%	10%	18%	14%
Teusaquillo	51%	19%	6%	4%	8%
Mártires	47%	9%	11%	20%	7%
Antonio Nariño	49%	15%	6%	7%	14%
Puente Aranda	47%	14%	10%	11%	10%
Candelaria	38%	21%	13%	13%	9%
Rafael Uribe	45%	12%	13%	13%	9%
Ciudad Bolívar	46%	12%	13%	12%	10%
<b>Bogotá</b>	43%	15%	12%	11%	11%

Si bien el hurto a personas es el delito que más preocupa, es posible determinar otros delitos particulares a las características de las localidades.

Base: 7.354 encuestados

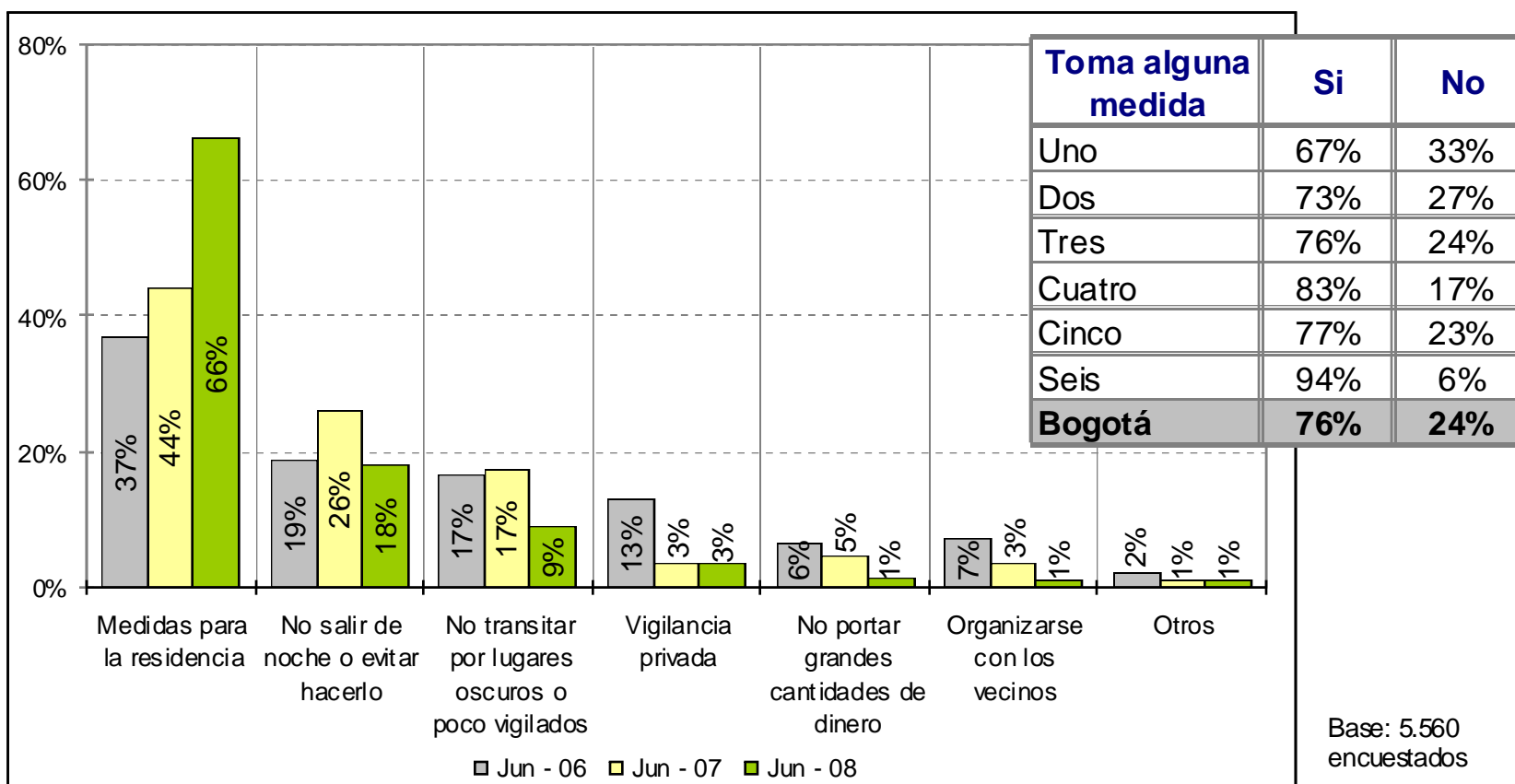
# Lugar urbano considerado más inseguro



El 44% de los encuestados percibe las calles como los lugares más inseguros de la ciudad. Las razones estuvieron asociadas a la presencia de grupos: presencia de delincuentes (41%) y pandillas juveniles (39%).

En segundo lugar, los potreros fueron señalados por una cuarta parte de los encuestados; las razones asociadas: soledad (32%) y oscuridad (29%).

# Medidas para su seguridad y la de su familia



El 76% de los encuestados adopta medidas para su protección y la de su familia. Instalar medidas de seguridad en la residencia es la principal alternativa de autoprotección tomada por los ciudadanos, en particular, por los estratos 3 y 5. Como segunda medida los ciudadanos prefiere no salir de noche, sin embargo, es tomada en particular por el estrato 1.



---

# INSTITUCIONALIDAD Y SERVICIO DE POLICÍA

Identificar el nivel de conocimiento de las líneas de trabajo de la Administración Distrital.

Identificar el nivel de demanda de los servicios de la Policía, determinar las razones por las que se acude y el nivel de satisfacción con el servicio prestado por la esta institución.

# Programas de la Administración Distrital



<i>Líneas de trabajo</i>	<i>% Conoce</i>		<i>Calificación promedio</i>	<i>Contribuye a mejorar su seguridad...</i>		
	<i>Dic - 07</i>	<i>Jun - 08</i>	<i>Jun - 08</i>	<i>Mucho</i>	<i>Poco</i>	<i>Nada</i>
Número Único de Atención de Emergencias 123	61%	81%	3,5	55%	29%	16%
Campañas de desarme voluntario “desarmarte es amarte”	22%	48%	3,5	57%	29%	15%
Centro de Atención a Víctimas de Violencias y Delitos - CAVID	17%	35%	3,5	52%	35%	13%
Atención al habitante de calle	14%	29%	3,1	35%	38%	27%
Atención a población reincorporada	20%	29%	3,1	33%	42%	24%
Campañas de reducción de delitos (hurtos)	12%	25%	3,2	44%	35%	22%
Frentes de seguridad	19%	25%	3,3	46%	35%	19%
Consejos distritales de seguridad	15%	20%	3,3	44%	36%	20%
Consejos locales de seguridad	17%	20%	3,2	42%	36%	22%
Reducción de muertes violentas	12%	17%	3,2	43%	35%	22%
Pactos Locales de Seguridad	14%	12%	3,2	42%	32%	26%

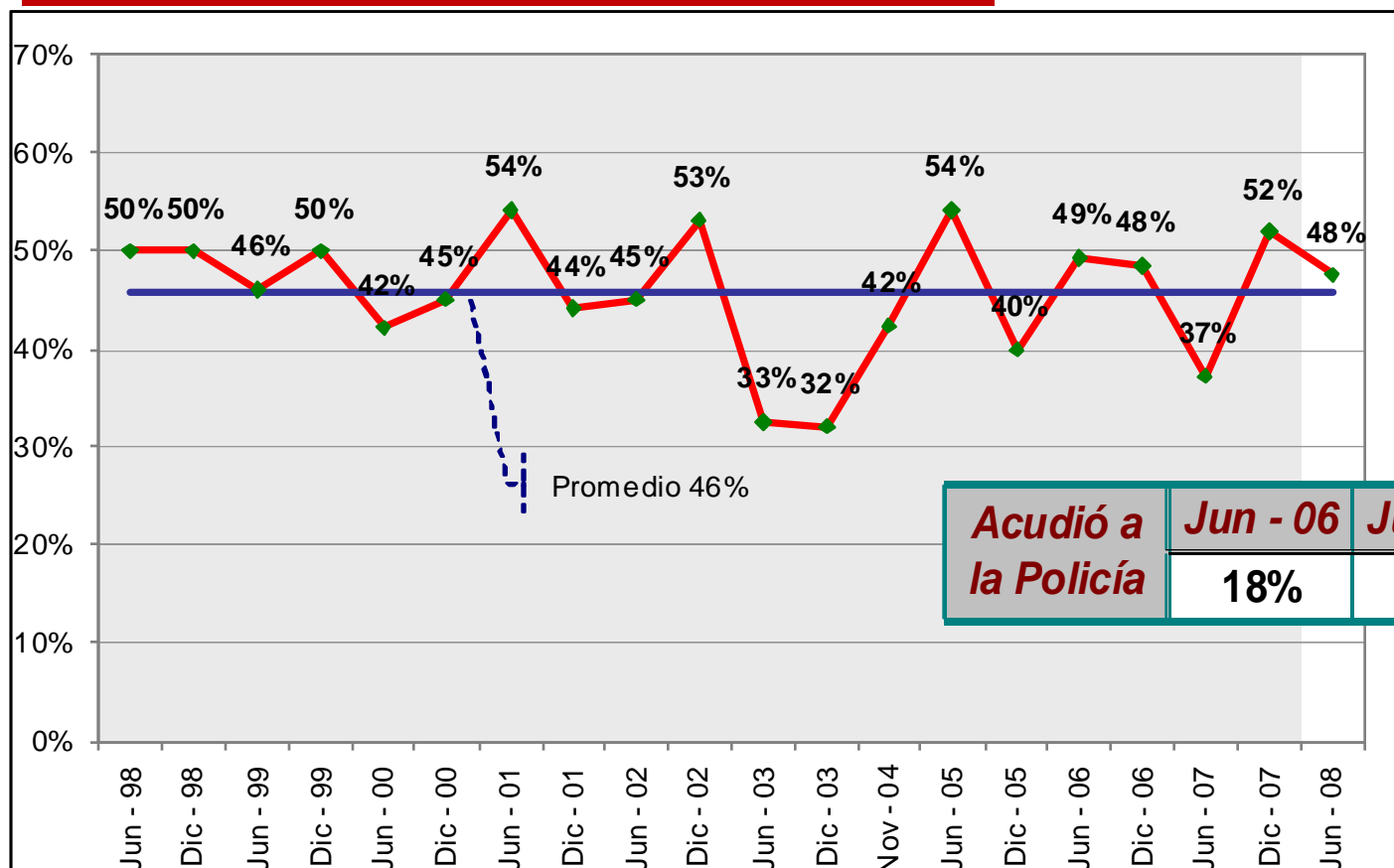
Base: 7.354 encuestados

Ocho de cada diez encuestados conocen el número de emergencias de la ciudad.

El NUSE 123, las campañas de desarme y el centro de atención de violencia son las acciones más reconocidas, mejor calificadas y mejor valoradas respecto al aporte a la seguridad en la ciudad.

Las demás líneas de trabajo en materia de seguridad siguen teniendo un bajo conocimiento por parte de los encuestados.

# Buena calificación del servicio de la Policía Metropolitana

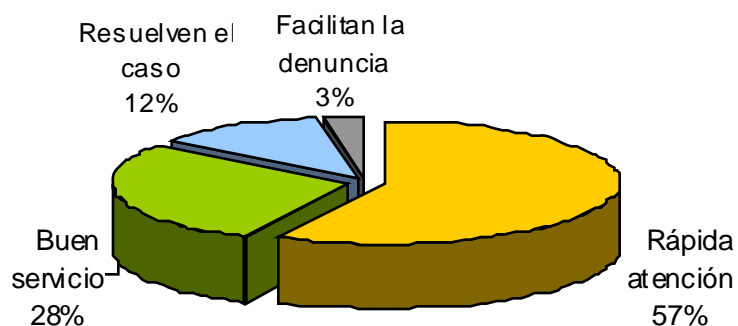


El 17% de los encuestados acudió a la policía. El 48% califica el servicio prestado como bueno, superando en 2 puntos el promedio de los últimos 11 años.

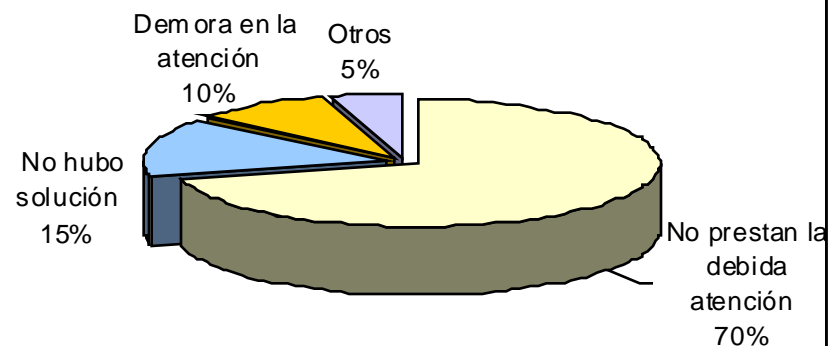
# Calificación del servicio de la Policía Metropolitana



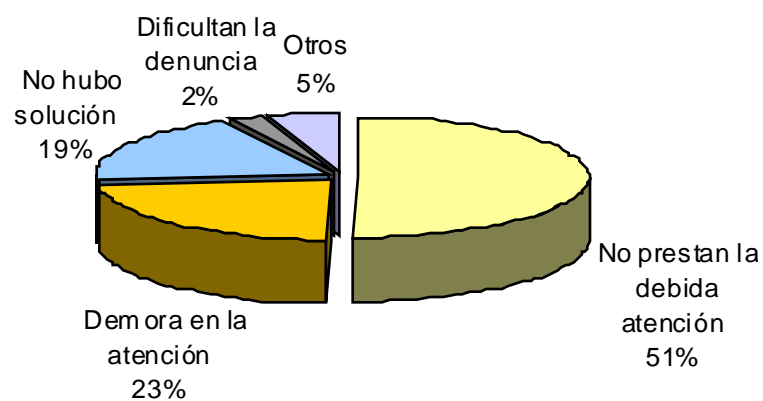
## Bien: 48%



## Mal: 28%



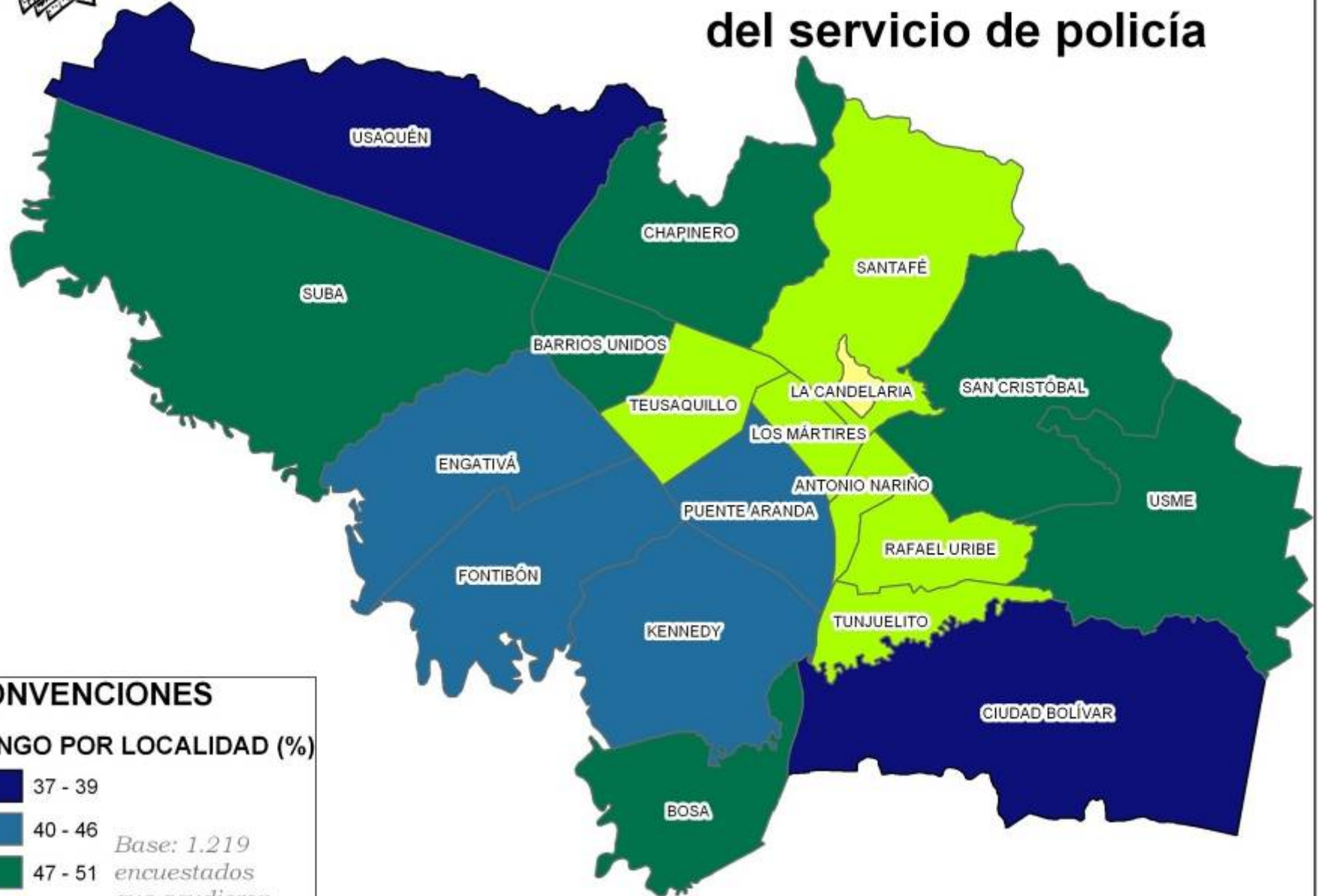
## Regular: 23%



Como históricamente se ha detectado en la encuesta, **eficacia** es la razón principal para la buena calificación del servicio de policía. Quienes no se sintieron bien atendidos señalan que la policía **no presta la debida atención**.

Base: 1.219 encuestados que acudieron a la Policía

# Buena calificación del servicio de policía



## CONVENCIONES

### RANGO POR LOCALIDAD (%)

- 37 - 39
- 40 - 46
- 47 - 51
- 52 - 56
- 57 - 59

Base: 1.219  
encuestados  
que acudieron  
a la policía

Fuente: Encuesta de Percepción y Victimización. Junio 2008.  
Elaborado por: Dirección de Estudios e Investigaciones de la CCB.

# Percepción vs. calificación del servicio de Policía



<i>Localidad</i>	<i>Buena percepción del servicio (1)</i>	<i>Buena calificación de usuarios del servicio (2)</i>
Usaquén	34%	37%
Chapinero	36%	48%
Santafé	38%	55%
San Cristóbal	34%	50%
Usme	34%	49%
Tunjuelito	42%	55%
Bosa	33%	51%
Kennedy	31%	44%
Fontibón	29%	46%
Engativá	37%	43%
Suba	35%	49%
Barrios Unidos	40%	49%
Teusaquillo	45%	53%
Mártires	27%	56%
Antonio Nariño	33%	52%
Puente Aranda	32%	46%
Candelaria	32%	59%
Rafael Uribe	38%	54%
Ciudad Bolívar	35%	39%
<b>Bogotá</b>	<b>35%</b>	<b>48%</b>

En general, quienes han utilizado los servicios de policía le dan una mejor calificación.

Sólo el 27% de los habitantes de Mártires perciben como bueno el servicio de Policía, sin embargo, cuando lo utilizan es uno de los mejores calificados en la ciudad.

Base (1): 7.354 encuestados

Base (2): 1.219 encuestados que acudieron a la Policía

# Calificación de los servicios de Policía

(quienes conocen el servicio)



<i>Servicio</i>	<i>% Conoce</i>	<i>Calificación</i>		
		<i>Bueno</i>	<i>Regular</i>	<i>Malo</i>
CAI	96%	42%	41%	18%
Policía de Tránsito	92%	38%	34%	28%
Grupo Bachilleres	92%	50%	32%	18%
Grupo Transmilenio	87%	38%	35%	27%
Policía Comunitaria	76%	42%	36%	22%
GAULA	76%	74%	19%	6%
Grupo Antiexplosivos	75%	77%	18%	5%
Policía de Menores	69%	43%	36%	21%
Zonas Seguras	21%	74%	19%	7%

Base: 7.354 encuestados

Los servicios prestados por Antiexplosivos, GAULA y Zonas Seguras son los mejor valorados por la ciudadanía. Mientras que grupos con alto contacto con el ciudadano como Tránsito, y Transmilenio presentan un alto nivel de reconocimiento, pero obtienen las más bajas calificaciones.

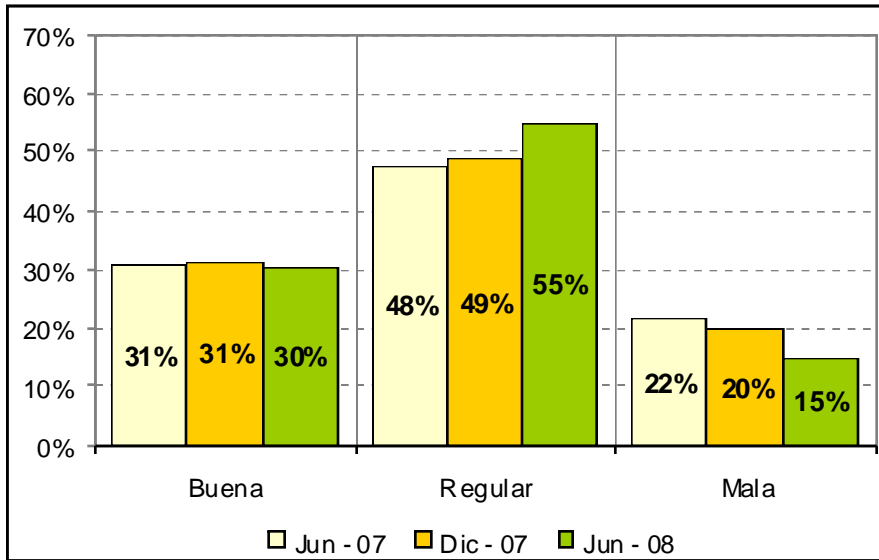


---

# CONVIVENCIA CIUDADANA

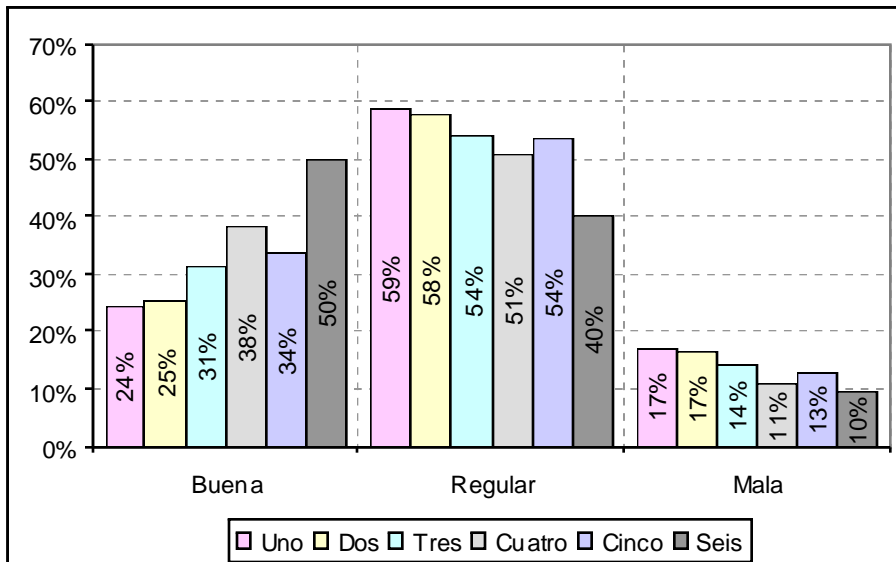
Identificar el nivel de convivencia ciudadana en Bogotá.

# Convivencia Ciudadana



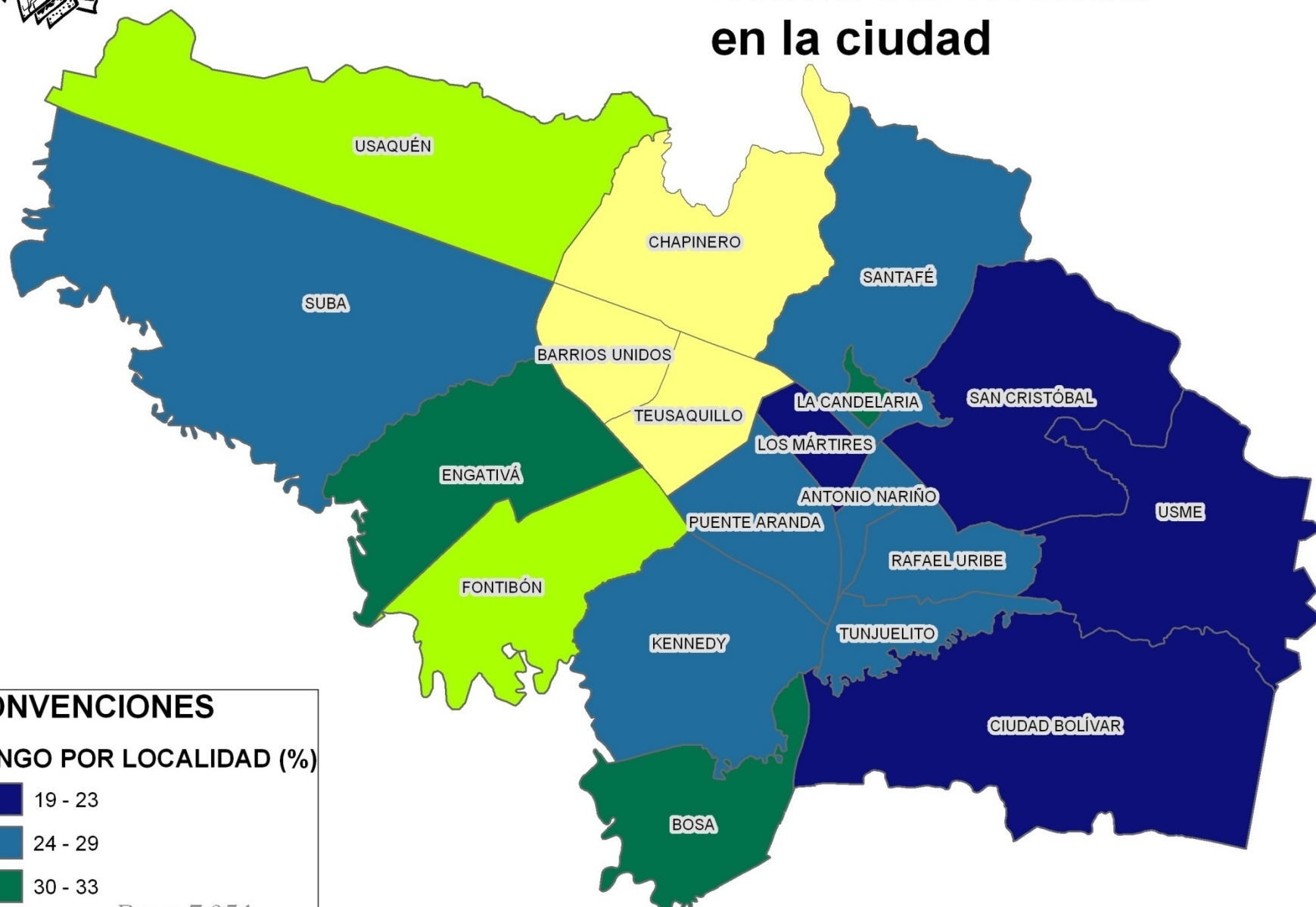
La tercera parte de los encuestados consideraron como buena la convivencia en la ciudad.

Las personas encuestadas de estratos socioeconómicos bajos presentan una postura más crítica sobre la convivencia en la ciudad.



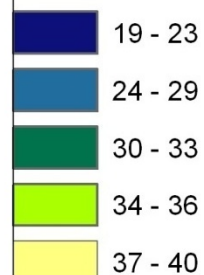
Base: 7.354 encuestados

# Buena convivencia en la ciudad



## CONVENCIONES

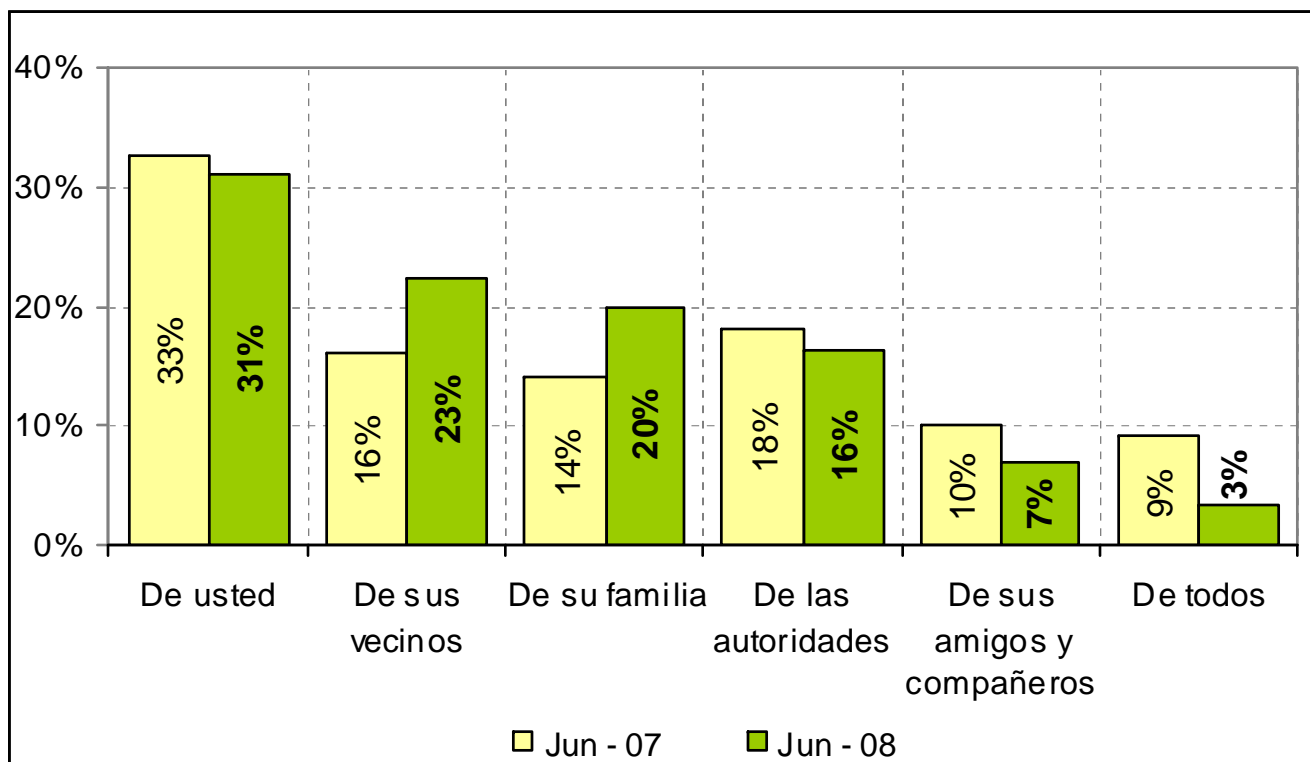
### RANGO POR LOCALIDAD (%)



Base: 7.354  
encuestados

Fuente: Encuesta de Percepción y Victimización. Junio 2008.  
Elaborado por: Dirección de Estudios e Investigaciones de la CCB.

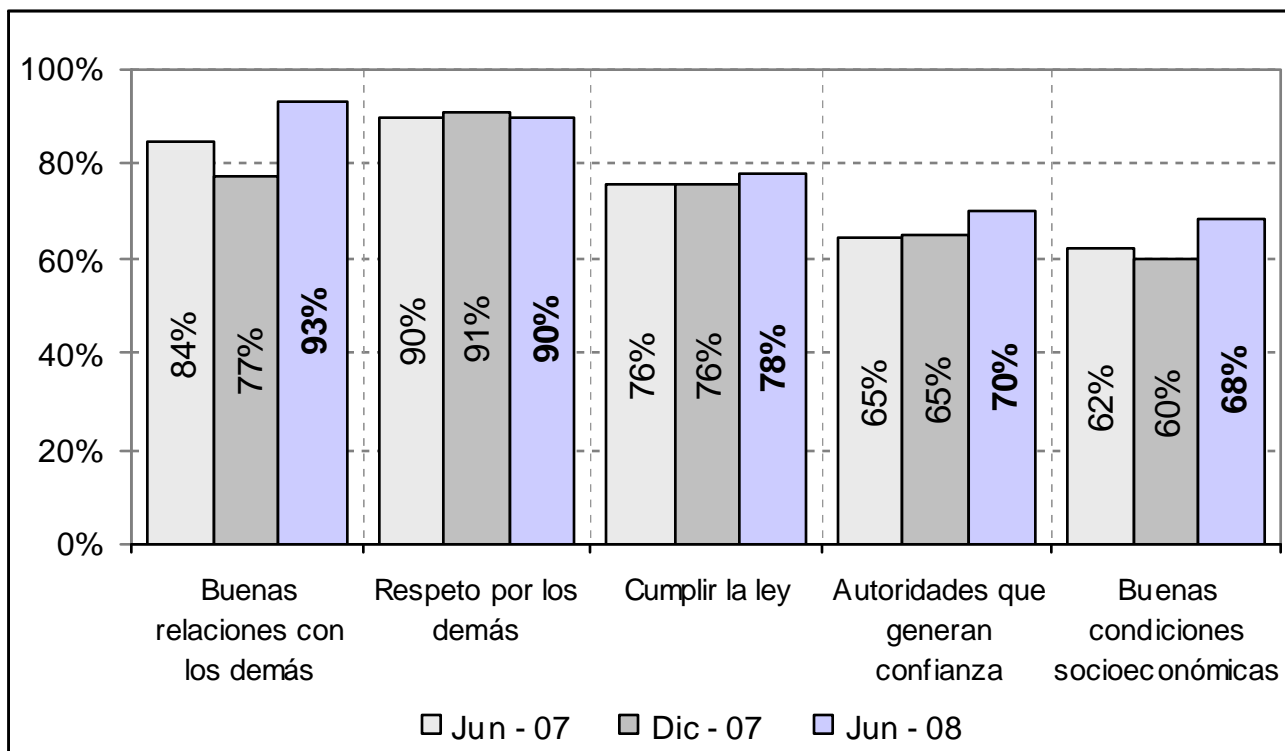
# Responsables de la buena convivencia en la ciudad



Uno de cada tres encuestados considera que es responsable en la construcción de una buena convivencia.

En esta medición ganaron importancia los vecinos y la familia como actores de convivencia.

# Condiciones para una buena convivencia en la ciudad



Base: 7.354 encuestados

Factores como el respeto, las buenas relaciones con los demás y cumplir la ley influyen en una buena convivencia.

# Escenarios

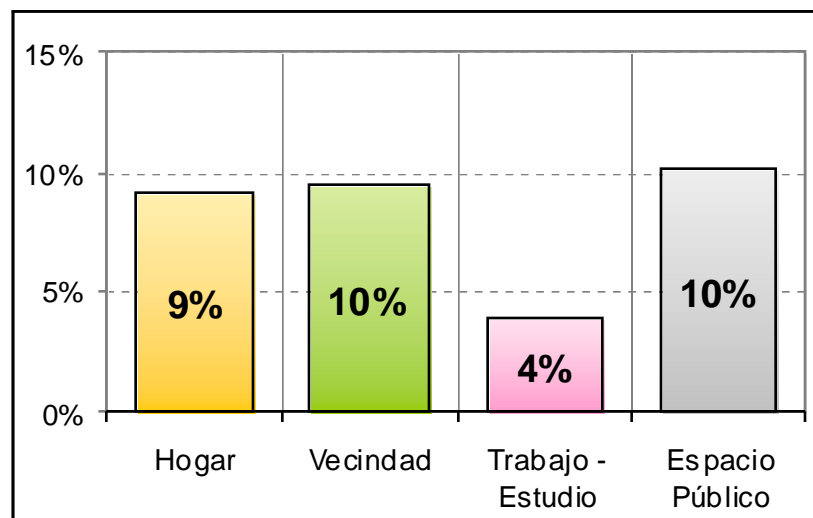


## Indicador de Convivencia

<i>Lugar</i>	<i>Buena</i>	<i>Regular</i>	<i>Mala</i>
Hogar	89%	10%	1%
Trabajo - Estudio	87%	12%	1%
Vecindad	79%	18%	3%
Espacio Público	79%	18%	3%
<b>Bogotá</b>	<b>30%</b>	<b>55%</b>	<b>15%</b>

Base: 7.354 encuestados

## Indicador de Conflictividad



Los escenarios registran un excelente indicador de convivencia superando al nivel general de la ciudad (31%). El hogar es percibido como el mejor escenario.

Es poco el número de encuestados que admitió haber tenido un conflicto en cualquiera de los escenarios. El lugar de trabajo o estudio es el escenario de menor nivel de conflictividad.

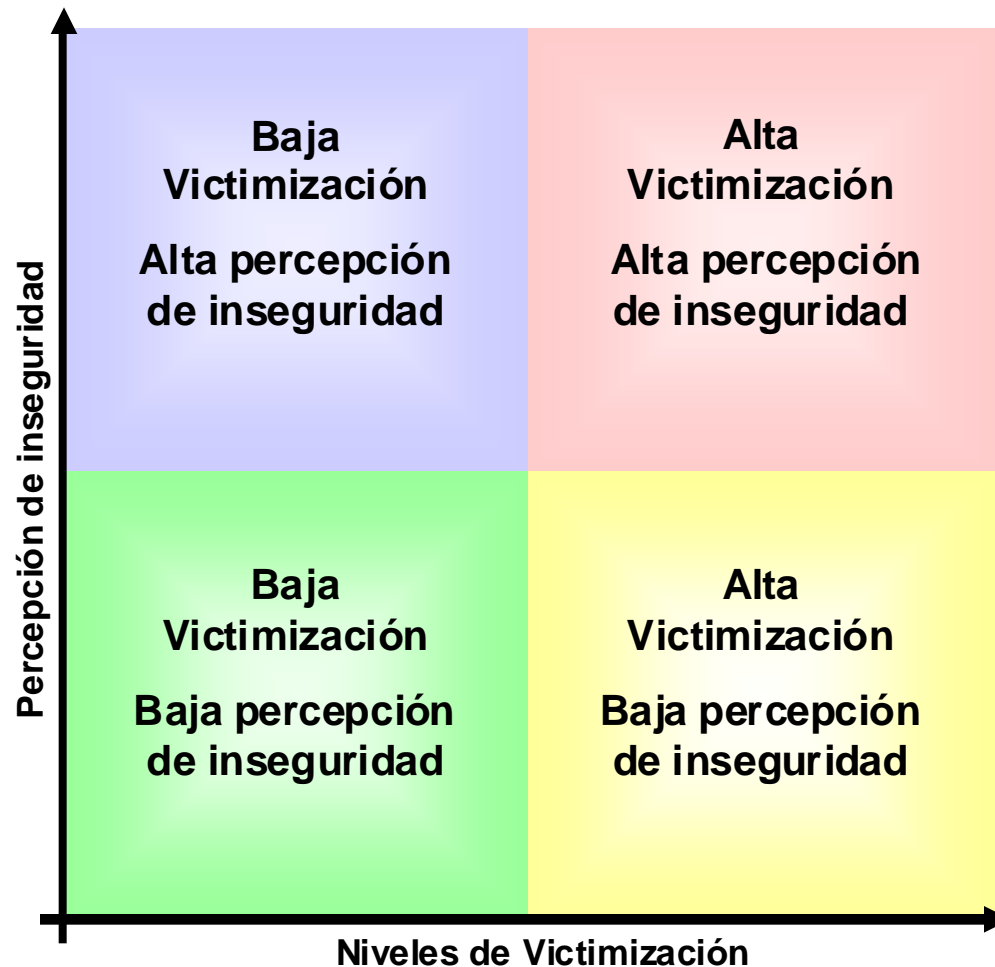
En todos los escenarios, el diálogo es el mecanismo más utilizado para resolver el problema. Sin embargo, la segunda opción es no hacer nada para resolver el conflicto.



---

# LOCALIDADES

# Escenarios de intervención (Percepción vs. Victimización)

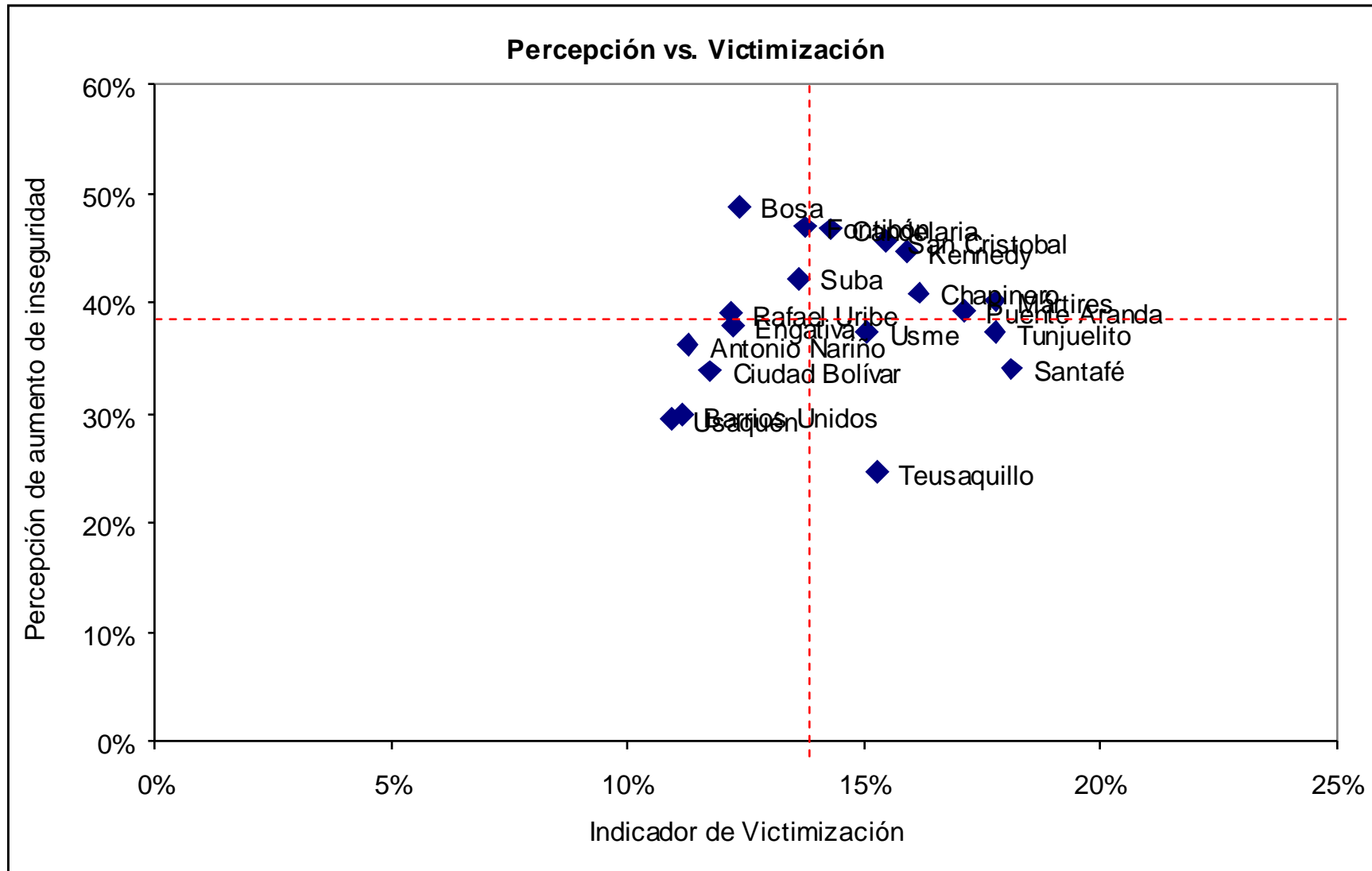


Basado en el modelo *Tackling fear of crime and disorder in the community* del Home Office. Inglaterra.

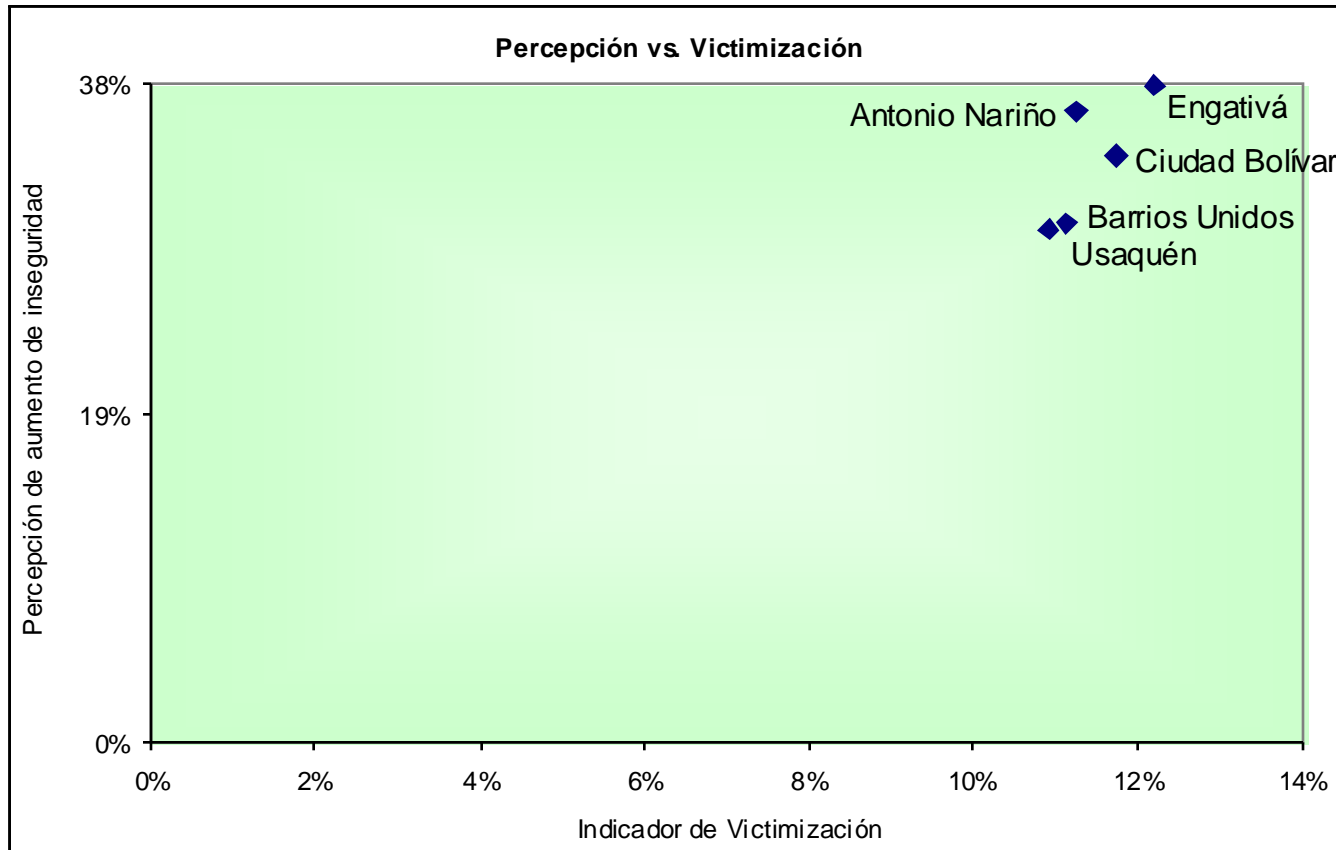
[www.crimereduction.gov.uk](http://www.crimereduction.gov.uk)

Adaptado por la Dirección de Seguridad y Convivencia de la CCB

# Escenarios de intervención en las localidades

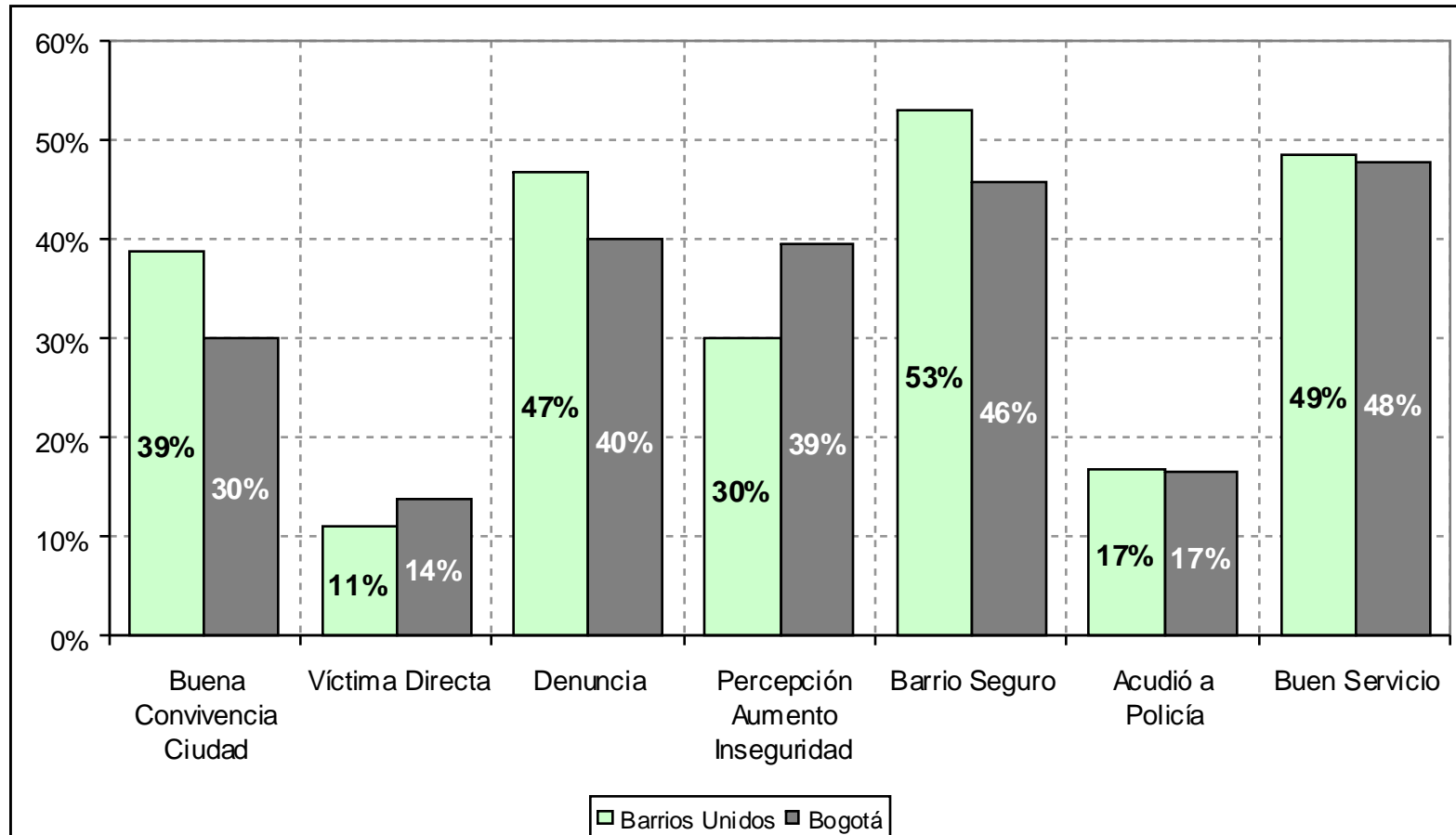


# Baja victimización, baja percepción de inseguridad



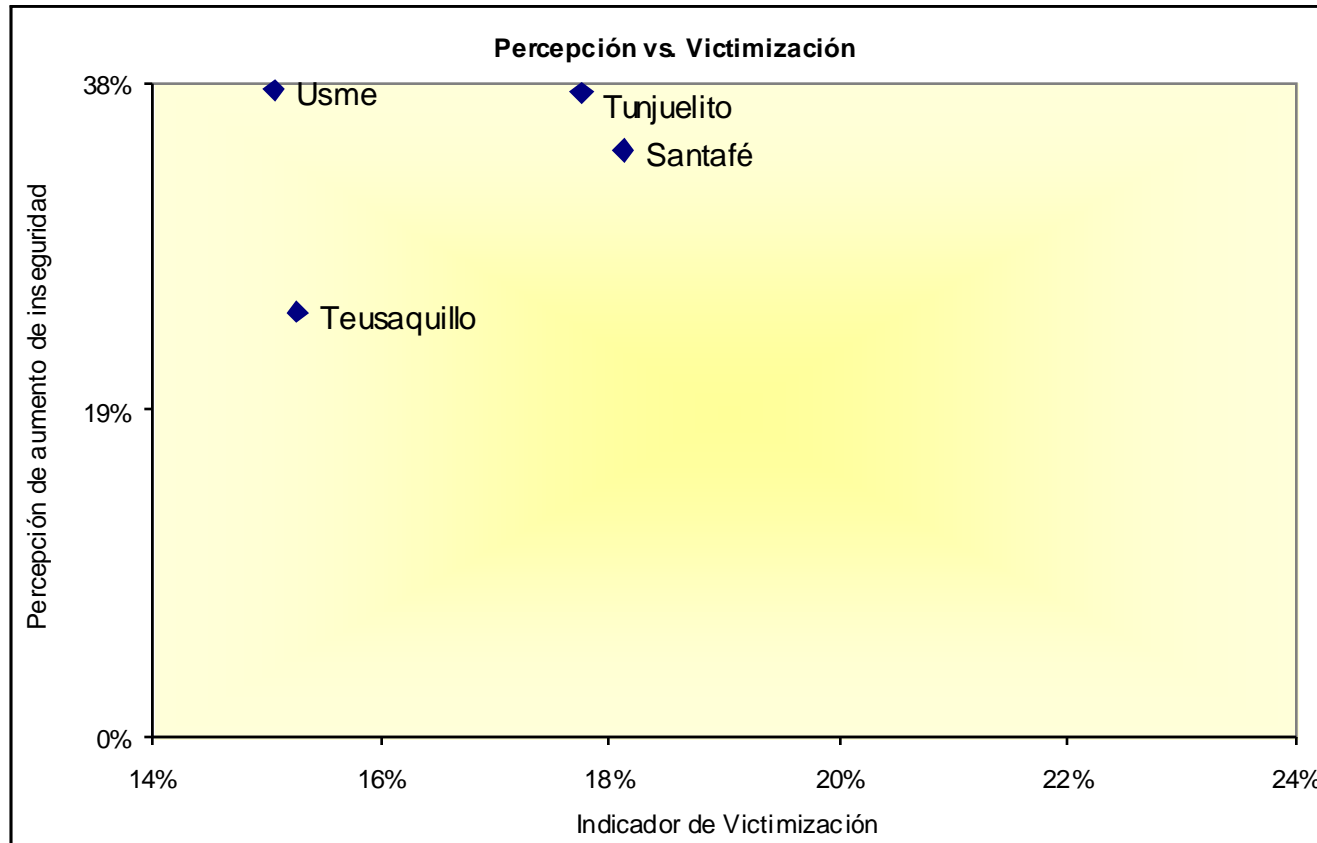
En este escenario es pertinente fortalecer el seguimiento al comportamiento de los delitos y de la percepción.

# Barrios Unidos



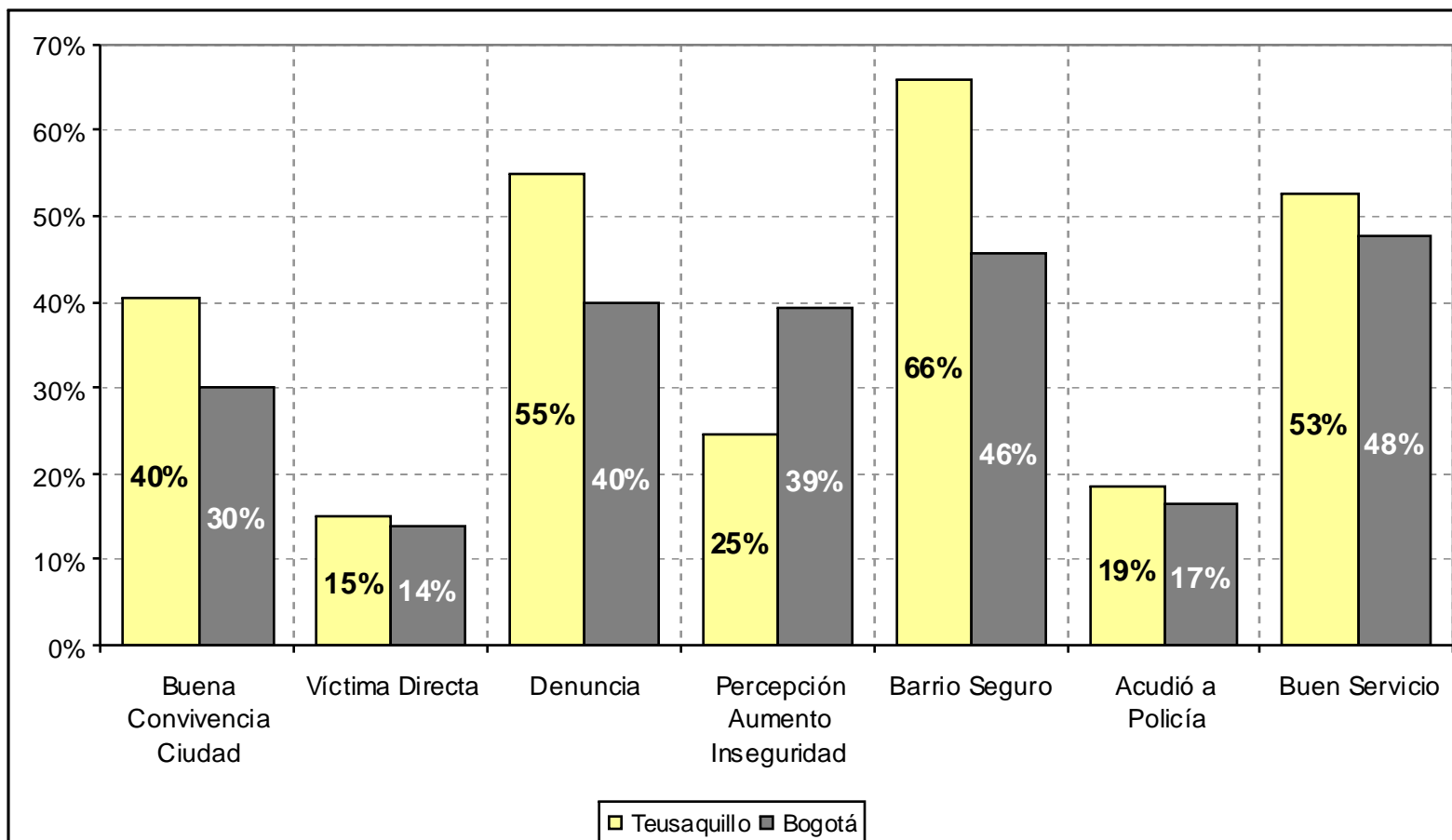
Barrios Unidos registra indicadores favorables: bajo nivel de victimización, alto grado de denuncia, percepción del barrio seguro y de una buena convivencia en la ciudad. No obstante, es importante realizar seguimiento al comportamiento de los delitos.

# Alta victimización, baja percepción de inseguridad



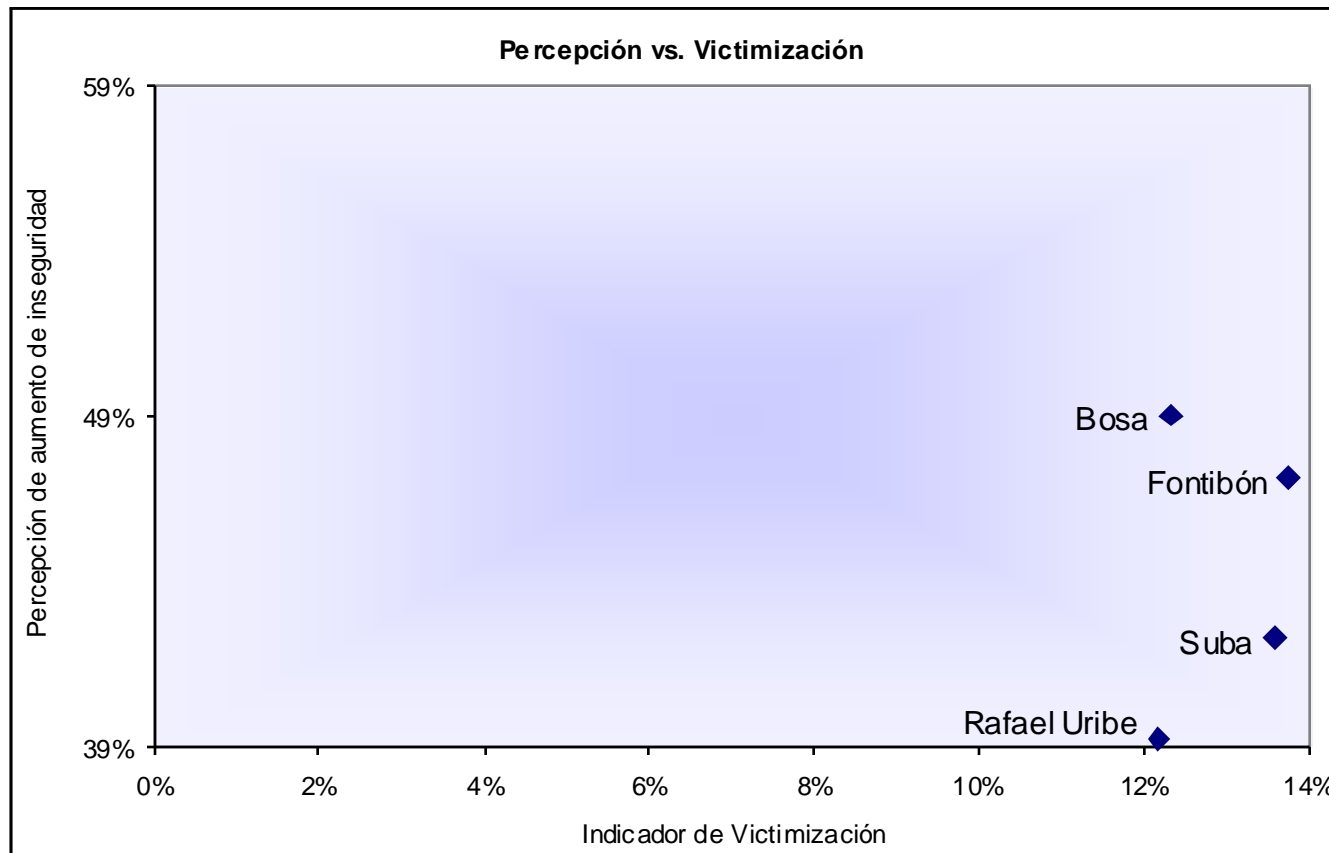
Incrementar estrategias de comunicación y de información preventiva con el propósito de reducir las oportunidades para la comisión de delitos. Incentivar mecanismos de participación y organización comunitaria. Desarrollar estrategias de comunicación y conciencia social evitando aumentar la percepción.

# Teusaquillo

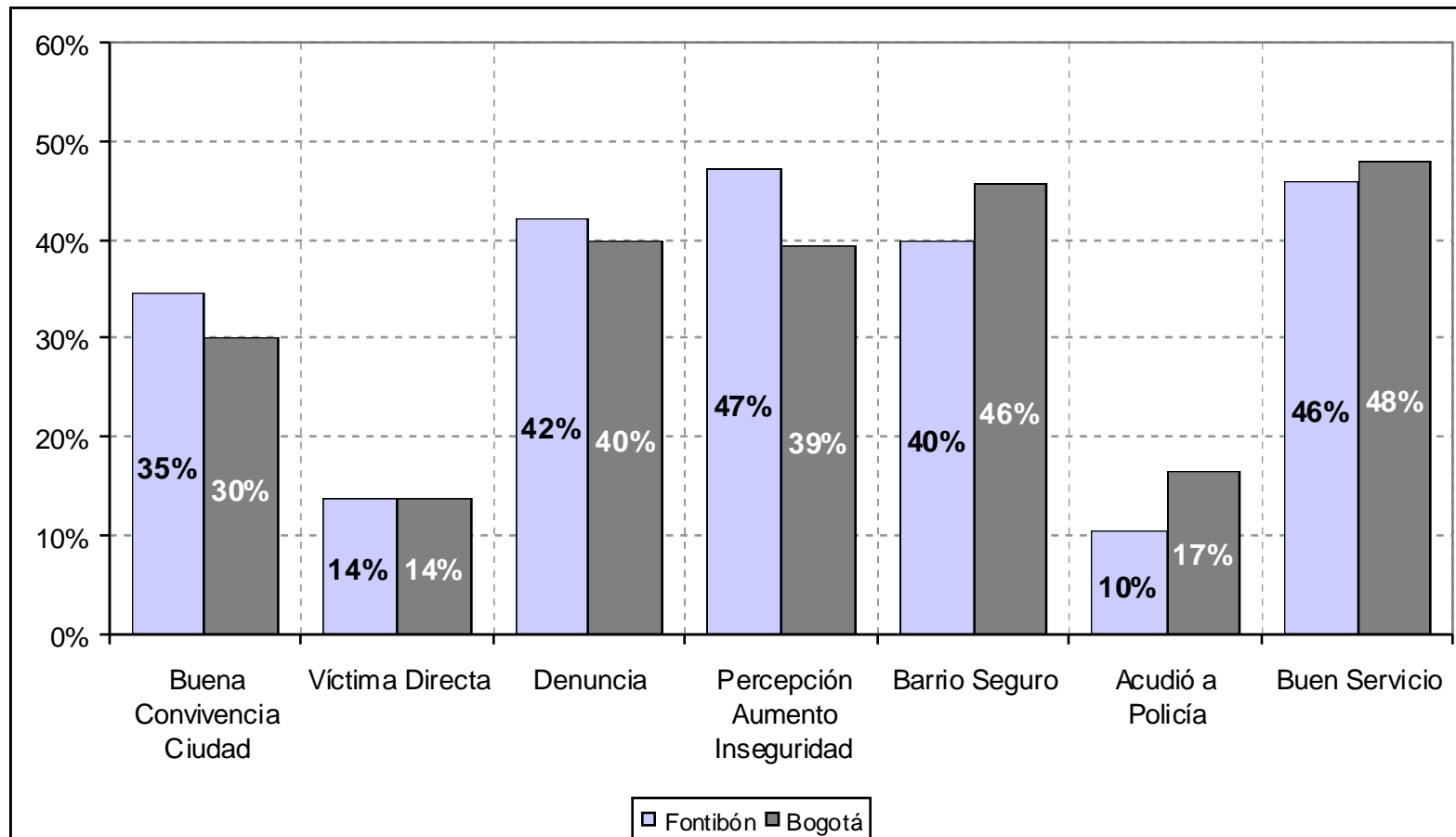


Teusaquillo registra un alto nivel de denuncia. Sus habitantes señalan la mayor sensación de seguridad en el barrio y las mejores condiciones de convivencia en la ciudad. Así mismo, consideran que la policía presta un buen servicio.

# Baja victimización, alta percepción de inseguridad

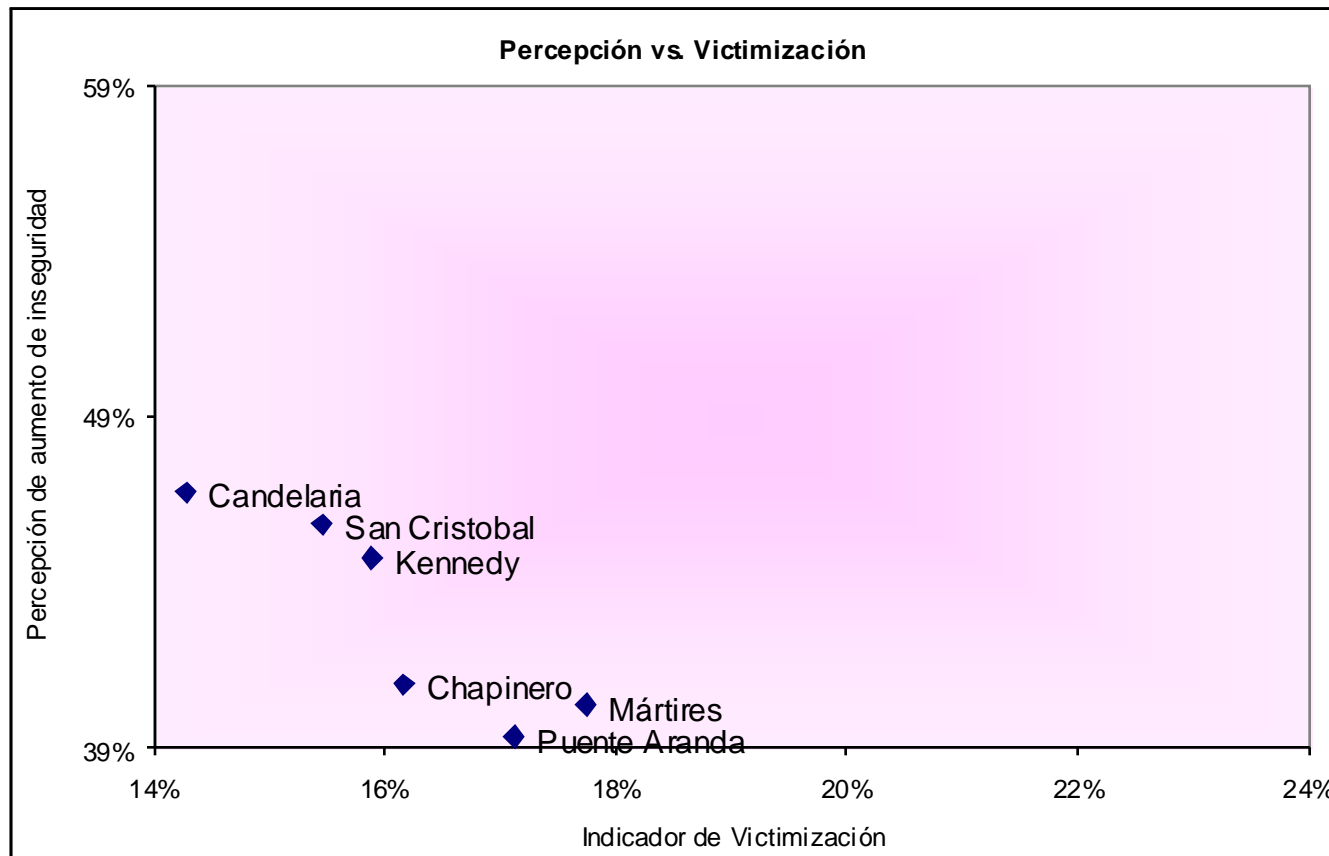


Este escenario constituye el objetivo principal de las estrategias para mejorar la percepción de seguridad, el desarrollo de acciones coherentes permite obtener un impacto en las percepciones de los ciudadanos. (Intervención específica en la percepción de inseguridad; realizar programas de participación comunitaria (cohesión social)).



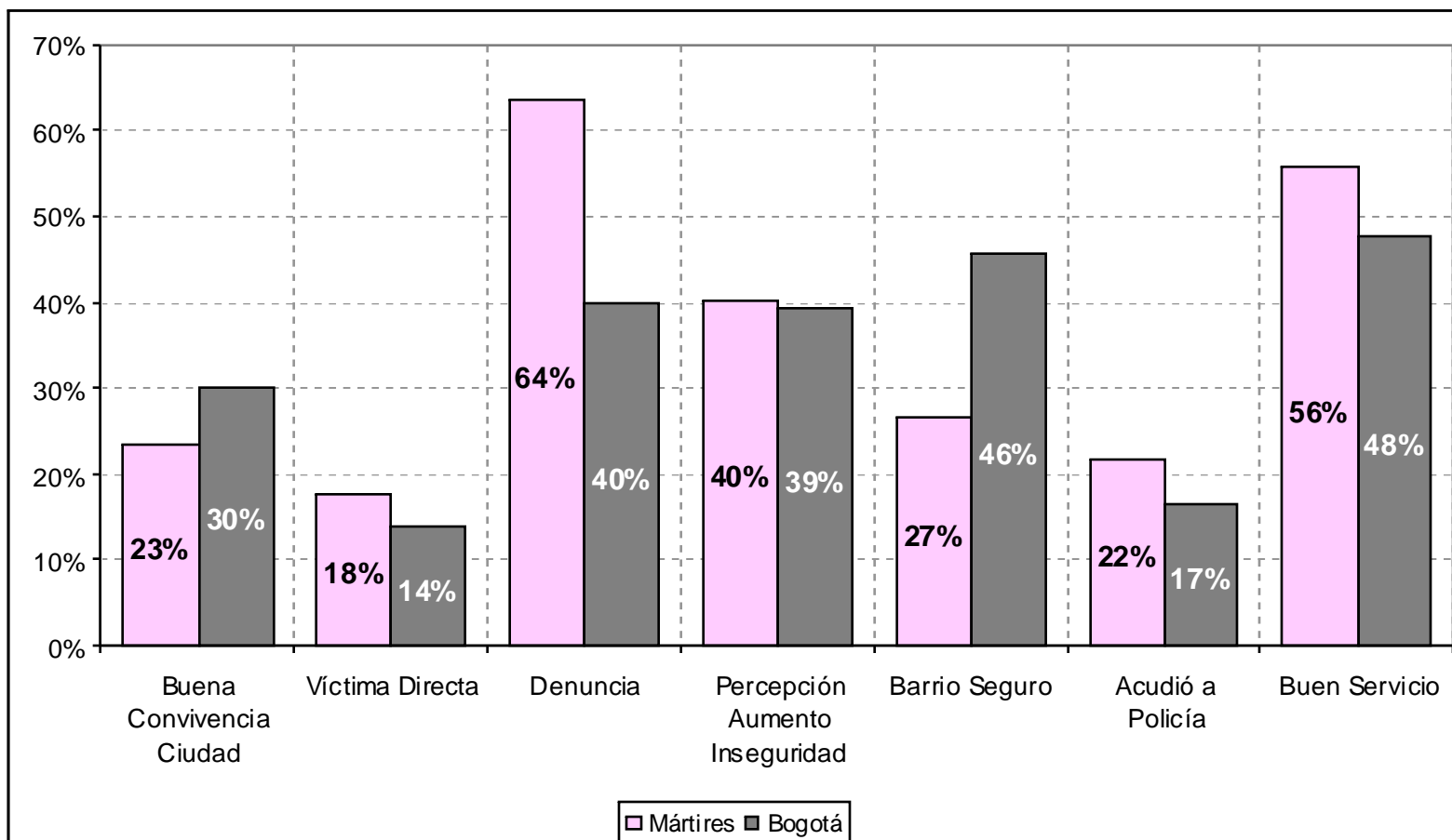
En Fontibón, el 47% de sus habitantes percibe que la inseguridad ha venido en aumento, sin embargo, señalan que la convivencia en la ciudad es buena, su nivel de nivel de victimización no supera el promedio de la ciudad y tiene un alto grado de denuncia.

# Alta victimización, alta percepción de inseguridad



Implementación de programas (estrategias) de reducción del delito. Una alta percepción de inseguridad en estos casos contribuye a mantener altos niveles de criminalidad (miedo a denunciar, falta de confianza en las instituciones), es necesario realizar programas de participación comunitaria (cohesión social) y políticas para el mejoramiento del entorno (mejorar la calidad ambiental), estrategias de divulgación y comunicación para visibilizar las acciones institucionales.

# Mártires



Como se indicó anteriormente, los habitantes de Mártires, Santafé y Tunjuelito registraron el nivel de victimización directa más alto de la ciudad y sus barrios son considerados inseguros. Sin embargo, es la localidad de mayor denuncia y de mejor calificación del servicio de Policía (sus habitantes acuden a la institución y le dan una buena calificación).



---

# RECOMENDACIONES



# RECOMENDACIONES

---

- Mayor efectividad por parte de las autoridades en la captura y judicialización de los grupos delincuenciales.
- Revisar y ajustar los contenidos de los Planes Locales de Seguridad, teniendo en cuenta los escenarios de intervención propuestos y proyectos como Zonas Críticas, para mejorar la percepción y las condiciones de seguridad de las localidades.
- Desarrollar estrategias focalizadas en la reducción del hurto a personas, las cuales deben:
  - basarse en el control y la prevención,
  - estar dirigidas a jóvenes en relación con el hurto a celulares y a los mayores de 60 años en relación con el dinero, y
  - concentrarse en calles y avenidas.
- Diseñar una estrategia que permita mejorar la percepción del servicio de Policía a través de un trabajo específico dirigido a:
  - desarrollar mecanismos para el intercambio de información con los ciudadanos y otras agencias del Estado (DAS, CTI, etc.), que faciliten las labores de inteligencia y reacción,
  - definir un protocolo de servicio para mejorar la atención que brinda la institución en materia de recepción de inquietudes ciudadanas,
  - informar al ciudadano sobre las funciones del Policía y los logros de la institución.

# RECOMENDACIONES

---



- Fomentar la denuncia, especialmente en el caso de hurto a personas que sigue siendo el que más preocupa a los encuestados y del cual son principalmente víctimas.
- Determinar el alcance e incidencia de los grupos delincuenciales asociados a pandillas juveniles y a la preocupación de los ciudadanos por el consumo y venta de drogas.
- Potenciar los programas de Policía de carácter comunitario responsables del desarrollo de mecanismos de participación como Frentes Locales de Seguridad, Programa Zonas Seguras e implementar estrategias concertadas con el sector de vigilancia y seguridad privada, los cuales han sido reconocidas por los ciudadanos como determinantes en la seguridad del barrio.
- Desarrollar una Política de Convivencia que fomente el respeto a las normas que regulan la convivencia en la ciudad, que involucre a las instituciones especializadas y que difunda los mecanismos para solucionar los conflictos.
- La iluminación de la ciudad, el buen estado de los espacios públicos y la promoción de su utilización, afecta positivamente la percepción de la seguridad y permite que los bogotanos disfruten y se apropien de la ciudad.



---

GRACIAS.